

# Standardy ochrony małoletnich

PARCZEW 2024

## Spis treści:

Wstęp .....	4
➤ Informacje ogólne .....	4
➤ Słowniczek pojęć .....	4
➤ Podstawa prawna .....	6
Rozdział I – Bezpieczne relacje między małoletnimi a personelem .....	9
➤ Zasady zatrudniania pracowników w szkole raz dopuszczania innych osób do opieki nad małoletnimi .....	9
➤ Zasady bezpiecznych relacji małoletnich i personelu szkoły .....	11
Rozdział II – Bezpieczne relacje między małoletnimi .....	14
➤ Zasady bezpiecznych relacji między małoletnimi .....	14
Rozdział III – Ochrona małoletnich przed szkodliwymi treściami i zagrożeniami .....	17
➤ Zasady korzystania z urządzeń elektronicznych dostępem do sieci Internet .....	17
➤ Regulamin korzystania z telefonów komórkowych .....	18
➤ Zasady ochrony małoletnich przed treściami szkodliwymi i zagrożeniami z sieci .....	19
➤ Zasady ochrony małoletnich przed treściami szkodliwymi utrwalonymi w innej formie .....	21
Rozdział IV – Interwencja w przypadku krzywdzenia małoletniego .....	22
➤ Zasady i procedury podejmowania interwencji w sytuacji podejrzenia krzywdzenia lub posiadania informacji o krzywdzeniu małoletniego przez innego małoletniego .....	22
➤ Dokumentowanie incydentów lub zdarzeń krzywdzenia małoletniego przez małoletniego ....	23
➤ Zasady i procedury podejmowania interwencji w sytuacji podejrzenia krzywdzenia lub posiadania informacji o krzywdzeniu małoletniego przez personel szkoły .....	24
➤ Dokumentowanie incydentów lub zdarzeń krzywdzeniu małoletniego przez personel szkoły	24
➤ Zasady i procedury podejmowania interwencji w sytuacji podejrzenia krzywdzenia lub posiadania informacji o krzywdzeniu małoletniego wskutek przemocy domowej; Dokumentowanie interwencji .....	24
➤ Zasady ustalenia planu wsparcia małoletniego po ujawnieniu krzywdy .....	30
Rozdział V – Wprowadzanie, udostępnianie i aktualizacja <i>Standardów</i> .....	31
➤ Wprowadzanie <i>Standardów</i> .....	31
➤ Aktualizacja <i>Standardów</i> .....	32
➤ Udostępnianie <i>Standardów</i> .....	32
Załączniki .....	33
1. Notatka z obserwacji objawów mogących wskazywać na stosowanie wobec dziecka przemocy domowej .....	33

2. Notatka ze zgłoszenia o podejrzeniu stosowania wobec dziecka przemocy domowej lub stosowaniu wobec dziecka przemocy domowej .....	34
3. Kwestionariusz oceny ryzyka krzywdzenia dziecka .....	35
4. Kwestionariusz diagnostyczny do oszacowania zaniedbania .....	38
5. „Niebieska Karta – A” .....	39
6. „Niebieska Karta – B” .....	44
7. Ewidencja interwencji podejmowanych w związku z krzywdzeniem małoletniego .....	46
8. Zestawienie działań podejmowanych w ramach realizacji <i>Standardów ochrony małoletnich</i> ..	47
9. Zaświadczenie o odbytych szkoleniach nt. <i>Standardów</i> .....	48
10. Wersja skrócona <i>Standardów</i> „Zasady bezpieczeństwa dzieci i młodzieży” .....	49

## **Wstęp**

### **INFORMACJE OGÓLNE**

Nowelizacja Kodeksu rodzinnego i opiekuńczego (Dz.U. poz. 1606) określiła warunki skutecznej ochrony małoletnich przed różnymi formami przemocy. Wprowadzone zmiany wskazują na potrzebę opracowania jasnych i spójnych standardów postępowania w sytuacjach podejrzenia krzywdzenia lub krzywdzenia małoletnich.

*Standardy ochrony małoletnich* są jednym z elementów systemowego rozwiązania ochrony małoletnich przed krzywdzeniem i stanowią formę zabezpieczenia ich praw.

Należy je traktować jako jedno z narzędzi wzmacniających i ułatwiających skuteczniejszą ochronę małoletnich przed krzywdzeniem.

W konstruowaniu *Standardów ochrony małoletnich* przyjęto następujące założenia:

- ✓ Personel szkoły współtworzy i gwarantuje małoletnim bezpieczne i przyjazne środowisko.
- ✓ Szkoła dba o bezpieczne relacje między małoletnimi.
- ✓ Szkoła troszczy się o ochronę małoletnich przed szkodliwymi treściami i zagrożeniami.
- ✓ Szkoła podejmuje działania zabezpieczające małoletnich przed łatwym dostępem do tych treści z sieci, które mogą zagrażać ich prawidłowemu rozwojowi.
- ✓ W przypadku krzywdzenia małoletniego szkoła podejmuje interwencję.
- ✓ Działania podejmowane w ramach ochrony małoletnich przed krzywdzeniem są dokumentowane.
- ✓ Pracownicy szkoły reagują w każdym przypadku podejrzenia wystąpienia przemocy domowej zarówno wobec małoletniego, jak i innego członka rodziny.
- ✓ Nauczyciele aktywnie uczestniczą w pracach grup diagnostyczno-pomocowych, bowiem poprzez ich wiedzę, doświadczenie, działanie, a przede wszystkim wsparcie mogą doprowadzić do ustania przemocy domowej w danej rodzinie.
- ✓ Uczniowie, rodzice i pracownicy Szkoły znają *Standardy ochrony małoletnich*.
- ✓ Dokument jest dostępny i aktualizowany.

### **SŁOWNICZEK POJĘĆ**

Ileokroć w dokumencie *Standardy ochrony małoletnich* jest mowa o:

- ✓ „*Standardach*” – należy przez to rozumieć niniejszy dokument;
- ✓ „małoletnim” – należy przez to rozumieć każdą osobę do ukończenia 18 roku życia - dziecko, ucznia, wychowanka;

- ✓ „personelu” – należy przez to rozumieć każdego pracownika Szkoły, bez względu na formę zatrudnienia, w tym: wolontariuszy lub inne osoby, które z racji pełnionej funkcji lub zadań mają kontakt z małoletnimi;
- ✓ „rodzicu” – należy przez to rozumieć przedstawiciela ustawowego małoletniego pozostającego pod jego władzą rodzicielską (jeżeli dziecko pozostaje pod władzą rodzicielską obojga rodziców, każde z nich może działać samodzielnie jako przedstawiciel ustawowy dziecka), a także opiekuna prawnego, czyli osobę, która ma za zadanie zastąpić dziecku rodziców, a także wypełnić wszystkie ciążące na nich obowiązki;
- ✓ „Zespole interwencyjnym” – należy przez to rozumieć zespół nauczycieli i specjalistów powołany bądź przez wychowawcę, bądź przez dyrektora, którego zadaniem jest rozwiązanie problemu krzywdzenia małoletniego;
- ✓ „osobie najbliższej małoletniemu” – należy przez to rozumieć osobę wstępną: matkę, ojca, babcię, dziadka; rodzeństwo: siostrę, brata, w tym rodzeństwo przyrodnie, a także inne osoby pozostające we wspólnym gospodarstwie, a w przypadku jej braku – osobę pełnoletnią wskazaną przez małoletniego;
- ✓ „przemocy fizycznej” – należy przez to rozumieć każde intencjonalne działanie sprawcy, mające na celu przekroczenie granicy ciała małoletniego, np. bicie, popychanie, szarpanie, itp.;
- ✓ „przemocy psychicznej” – należy przez to rozumieć powtarzający się wzorzec zachowań opiekuna lub skrajnie drastyczne wydarzenie (lub wydarzenia), które powodują u dziecka poczucie, że jest nic niewarte, złe, niekochane, niechciane, zagrożone i że jego osoba ma jakąkolwiek wartość jedynie wtedy, gdy zaspokaja potrzeby innych;

Wyróżnia się sześć form przemocy psychicznej:

- odtrącanie (werbalne i niewerbalne wrogie odrzucanie lub poniżanie),
- zastraszanie,
- wyzyskiwanie / przekupstwo,
- odmowa reakcji emocjonalnych (ignorowanie potrzeb dziecka, nieokazywanie pozytywnych uczuć, brak emocji w interakcji z dzieckiem),
- izolowanie (odmawianie dziecku kontaktów z rówieśnikami i dorosłymi),
- zaniedbywanie rozwoju umysłowego, nauki, zdrowia, opieki medycznej;
- ✓ „przemocy domowej” – należy przez to rozumieć jednorazowe albo powtarzające się umyślne działanie lub zaniechanie naruszające prawa lub dobra osobiste członków rodziny, a także innych osób wspólnie zamieszkujących lub gospodarujących, w szczególności narażające te osoby na niebezpieczeństwo utraty życia, zdrowia lub mienia, naruszające ich godność, nietykalność cielesną, wolność, w tym seksualną, powodujące szkody na ich zdrowiu fizycznym

lub psychicznym, a także wywołujące cierpienia lub krzywdy u osób dotkniętych przemocą; ograniczające lub pozbawiające te osoby dostępu do środków finansowych lub możliwości podjęcia pracy lub uzyskania samodzielności finansowej, istotnie naruszające prywatność tych osób lub wzbudzające u nich poczucie zagrożenia, poniżenia lub udręczenia, w tym podejmowane za pomocą środków komunikacji elektronicznej;

- ✓ „przemocy seksualnej” – należy przez to rozumieć zaangażowanie małoletniego w aktywność seksualną, której nie jest on lub ona w stanie w pełni zrozumieć i udzielić na nią świadomej zgody, naruszającą prawo i obyczaje danego społeczeństwa;
- ✓ „zaniedbania” – należy przez to rozumieć chroniczne lub incydentalne niezaspokajanie podstawowych potrzeb fizycznych i psychicznych przez osoby zobowiązane do opieki, troski i ochrony zdrowia i/lub nierespektowanie podstawowych praw, powodujące zaburzenia jego zdrowia i/lub trudności w rozwoju;
- ✓ „osobie stosującej przemoc domową” – należy przez to rozumieć pełnoletniego, który dopuszcza się przemocy domowej;
- ✓ „świadku przemocy domowej” – należy przez to rozumieć osobę, która posiada wiedzę na temat stosowania przemocy domowej lub widziała akt przemocy domowej;
- ✓ „procedurze Niebieskie Karty” – należy przez to rozumieć skoordynowany system pomocy dla osób, które doznają przemocy domowej;
- ✓ „grupie diagnostyczno – pomocowej” – należy przez to rozumieć zespół specjalistów, których zadaniem jest realizacja procedury „Niebieskie Karty”.

## **PODSTAWA PRAWNA**

1. Konstytucja Rzeczypospolitej Polskiej z dnia 2 kwietnia 1997 r. (Dz. U. z 1997 r. Nr 78, poz. 483 ze zm.), która:
  - ✓ w art. 38 stanowi: „Rzeczpospolita Polska zapewnia każdemu człowiekowi prawną ochronę życia”;
  - ✓ w art. 68 ust. 1, stanowi: „Każdy ma prawo do ochrony zdrowia”.
2. Ustawa z dnia 26 stycznia 1982 r. Karta Nauczyciela (Dz. U. z 2023 r. poz. 984 ze zm.), która w art. 6 pkt 1 stanowi: „Nauczyciel obowiązany jest: rzetelnie realizować zadania związane z powierzonym mu stanowiskiem oraz podstawowymi funkcjami szkoły: dydaktyczną, wychowawczą i opiekuńczą, w tym zadania związane z zapewnieniem bezpieczeństwa uczniom w czasie zajęć organizowanych przez szkołę”.
3. Ustawa z dnia 14 grudnia 2016 r. Prawo Oświatowe (Dz. U. z 2023 r. poz. 900 ze zm.), która w art. 5 stanowi: „Nauczyciel w swoich działaniach dydaktycznych, wychowawczych i opiekuńczych ma

obowiązek kierowania się dobrem uczniów, troską o ich zdrowie, postawę moralną i obywatelską, z poszanowaniem godności osobistej ucznia”.

4. Ustawa z dnia 29 lipca 2005 r. o przeciwdziałaniu przemocy domowej (Dz. U. z 2021 r. poz. 1249 ze zm.), która:
  - ✓ w art. 12 ust. 1 stanowi: „Osoby, które w związku z wykonywaniem swoich obowiązków służbowych lub zawodowych powzięły podejrzenie o popełnieniu ściganego z urzędu przestępstwa z użyciem przemocy domowej, niezwłocznie zawiadamiają o tym Policję lub Prokuratora”;
  - ✓ w art.12 ust. 2 stanowi: „Osoby będące świadkami przemocy domowej powinny zawiadomić o tym Policję, Prokuratora lub inny podmiot działający na rzecz przeciwdziałania przemocy domowej”.
5. Ustawa z dnia 6 czerwca 1997 r. – Kodeks postępowania karnego (Dz. U. z 2022 r. poz. 1375 ze zm.), która:
  - ✓ w art. 304 § 1 stanowi: „Każdy, dowiedziawszy o popełnieniu przestępstwa ściganego z urzędu, ma społeczny obowiązek zawiadomić o tym prokuratora lub Policję (...)”;
  - ✓ w art. 304 § 2 stanowi cyt.: „Instytucje państwowe i samorządowe, które w związku ze swą działalnością dowiedziały się o popełnieniu przestępstwa ściganego z urzędu, są obowiązane niezwłocznie zawiadomić o tym prokuratora lub Policję oraz przedsięwziąć niezbędne czynności do czasu przybycia organu powołanego do ścigania przestępstw lub do czasu wydania przez ten organ stosownego zarządzenia, aby nie dopuścić do zatarcia śladów i dowodów przestępstwa”.
6. Ustawa z dnia 17 listopada 1964 r. – Kodeks postępowania cywilnego (Dz. U. z 2023 r. poz. 1550 ze zm.), która:
  - ✓ w art. 572 § 1 stanowi: „Każdy, komu znane jest zdarzenie uzasadniające wszczęcie postępowania z urzędu, obowiązany jest zawiadomić o nim sąd opiekuńczy”;
  - ✓ w art. 572 § 2 stanowi: „Obowiązek wymieniony w § 1 ciąży przede wszystkim na urzędach stanu cywilnego, sądach, prokuratorach, notariuszach, komornikach, organach samorządu i administracji rządowej, organach Policji, placówkach oświatowych, opiekunach społecznych oraz organizacjach zajmujących się opieką nad dziećmi lub osobami psychicznie chorymi”.
7. Ustawa z dnia 9 czerwca 2022 r. o wspieraniu i resocjalizacji nieletnich (Dz. U z 2022 r. poz.1700 ze zm.), która w art. 4 ust.1 stanowi: „Każdy, kto stwierdzi istnienie okoliczności świadczących o demoralizacji nieletniego, w szczególności dopuszczenie się czynu zabronionego, naruszanie zasad współżycia społecznego, uchylanie się od obowiązku szkolnego lub obowiązku nauki, używanie alkoholu, środków odurzających, substancji psychotropowych, ich prekursorów, środków zastępczych lub nowych substancji psychoaktywnych, zwanych dalej „substancją psychoaktywną”,

uprawianie nierzędu, ma społeczny obowiązek odpowiednio przeciwdziałać temu, a przede wszystkim zawiadomić rodziców lub opiekunów nieletniego, szkołę, sąd rodzinny, Policję lub inny właściwy organ”.

8. Ustawa z dnia 28 lipca 2023 r. o zmianie ustawy – Kodeks rodzinny i opiekuńczy oraz niektórych innych ustaw (Dz.U. 1606)
9. Konwencja o prawach dziecka (Dz.U.1991 nr 120, poz. 526)
10. Konwencja o prawach osób niepełnosprawnych (Dz.U. 2012, poz. 1169)
11. Ustawa z dnia 10 maja 2018 r. o ochronie danych osobowych (t.j. Dz.U. z 2019 r. poz. 1781)
12. Rozporządzenie Rady Ministrów z dnia 13 września 2011 r. w sprawie procedury „Niebieskie Karty” oraz wzorów formularzy „Niebieska Karta” (Dz. U. poz. 1870)



## **Rozdział I**

### **Bezpieczne relacje między małoletnim a personelem**

(Art. 22c ust. 1 pkt 1 Ustawy<sup>1</sup>)

*Personel szkoły współtworzy i gwarantuje małoletnim bezpieczne i przyjazne środowisko.*

#### **ZASADY ZATRUDNIANIA PRACOWNIKÓW W SZKOLE**

##### **ORAZ DOPUSZCZANIA INNYCH OSÓB DO OPIEKI NAD MAŁOLETNIAMI**

1. Dyrektor szkoły przed nawiązaniem stosunku pracy, niezależnie od podstawy nawiązania stosunku pracy (Karta Nauczyciela, Kodeks pracy) oraz terminu jej trwania uzyskuje informacje:
  - ✓ z Krajowego Rejestru Karnego w zakresie przestępstw określonych w rozdziale XIX i XXV Kodeksu karnego, w art. 189a i art. 207 Kodeksu karnego oraz w ustawie z dnia 29 lipca 2005 r. o przeciwdziałaniu narkomanii (Dz. U. z 2023 r. poz. 172 oraz z 2022 r. poz. 2600), lub za odpowiadające tym przestępstwom czyny zabronione określone w przepisach prawa obcego;
  - ✓ w przypadku zatrudnienia osoby na stanowisku pedagogicznym - zaświadczenie z Rejestru Orzeczeń Dyscyplinarnych dla Nauczycieli;
  - ✓ z Rejestru Sprawców Przestępstw na Tle Seksualnym z dostępem ograniczonym.
2. Nie jest wymagane przedstawienie zaświadczeń, w przypadku, gdy z nauczycielem jest nawiązywany kolejny stosunek pracy w tej samej szkole w ciągu 3 miesięcy od dnia rozwiązania albo wygaśnięcia na podstawie art. 20 ust. 5c poprzedniego stosunku pracy.
3. Pracownicy zatrudnieni na stanowiskach pedagogicznych składają przed nawiązaniem stosunku pracy pisemne potwierdzenie spełniania warunku:
  - ✓ posiadania pełnej zdolności do czynności prawnych i korzystania z praw publicznych;
  - ✓ że nie toczy się przeciwko kandydatowi postępowanie karne w sprawie o umyślne przestępstwo ścigane z oskarżenia publicznego lub postępowanie dyscyplinarne.
4. W przypadku zatrudniania kandydata do pracy lub dopuszczenia do kontaktu z małoletnimi osoby posiadającej obywatelstwo innego państwa jest on zobowiązany do złożenia przed zatrudnieniem lub dopuszczeniem do kontaktu z małoletnimi informacji z rejestru karnego państwa, którego jest obywatelem, uzyskiwanej do celów działalności zawodowej lub wolontariackiej związanej z kontaktami z dziećmi.

---

<sup>1</sup> Ustawa o zmianie ustawy – Kodeks Rodzinny z 28 lipca 2023 (Dz. U. 2023 poz. 1606)

5. W przypadku, gdy prawo państwa, którego jest osoba, o której mowa w pkt 4 nie przewiduje wydawania informacji do celów działalności zawodowej lub wolontariackiej związanej z kontaktami z małoletnimi, osoba ta przedkłada informację z rejestru karnego tego państwa.
6. W przypadku, gdy prawo państwa, z którego ma być przedłożona informacja, o której mowa w ust. 4–5, nie przewiduje jej sporządzenia lub w danym państwie nie prowadzi się rejestru karnego, osoba, o której mowa w pkt 5, składa pracodawcy oświadczenie o tym fakcie wraz z oświadczeniem, że nie była prawomocnie skazana w tym państwie za czyny zabronione odpowiadające przestępstwom określonym w rozdziale XIX i XXV Kodeksu karnego, w art. 189a i art. 207 Kodeksu karnego oraz w ustawie z dnia 29 lipca 2005 r. o przeciwdziałaniu narkomanii oraz, że nie wydano wobec niej innego orzeczenia, w którym stwierdzono, iż dopuściła się takich czynów zabronionych, oraz że nie ma obowiązku wynikającego z orzeczenia sądu, innego uprawnionego organu lub ustawy stosowania się do zakazu zajmowania wszelkich lub określonych stanowisk, wykonywania wszelkich lub określonych zawodów albo działalności, związanych z wychowaniem, edukacją, wypoczynkiem, leczeniem, świadczeniem porad psychologicznych, rozwojem duchowym, uprawianiem sportu lub realizacją innych zainteresowań przez małoletnich, lub z opieką nad nimi.
7. Oświadczenia, o których mowa w pkt. 6, składane są pod rygorem odpowiedzialności karnej za złożenie fałszywego oświadczenia. Składający oświadczenie jest obowiązany do zawarcia w nim klauzuli następującej treści: *„Jestem świadomy odpowiedzialności karnej za złożenie fałszywego oświadczenia”*. Klauzula ta zastępuje pouczenie organu o odpowiedzialności karnej za złożenie fałszywego oświadczenia.
8. Informacje, o których mowa w pkt. 4 – 8, pracodawca utrwała w formie wydruku i załącza do akt osobowych pracownika albo do dokumentacji dotyczącej osoby dopuszczonej do działalności związanej z wychowaniem, edukacją, wypoczynkiem, świadczeniem porad psychologicznych, rozwojem duchowym, uprawianiem sportu lub realizacją innych zainteresowań przez małoletnich, lub z opieką nad nimi.
9. Informacje oraz oświadczenia, o których mowa w pkt. 5 - 8, pracodawca załącza do akt osobowych pracownika albo do dokumentacji dotyczącej osoby dopuszczonej do takiej działalności.
10. Zatrudniani pracownicy, praktykanci i wolontariusze przed rozpoczęciem pracy lub dopuszczeniem do kontaktu z małoletnimi są zobowiązani do zapoznania się ze *Standardami*.
11. Potwierdzenie zapoznania się z w/w dokumentem składane jest w formie pisemnej i umieszczone w aktach osobowych lub dołączane do umów o świadczenie działalności wolontariackiej lub praktyki zawodowej, dokumentacji wycieczki.

12. Osoby z instytucji zewnętrznych prowadzące zajęcia z małoletnimi mają obowiązek podpisać oświadczenie, że w swojej instytucji posiadają dokument określający standardy ochrony małoletnich.
13. Osoby z zewnątrz mogą prowadzić zajęcia tylko w obecności nauczyciela.

### **ZASADY BEZPIECZNYCH RELACJI MAŁOLETNIICH I PERSONELU SZKOŁY**

1. Pracownicy dbają o bezpieczeństwo małoletnich podczas pobytu w szkole, monitorują sytuację i dobrostan małoletnich.
2. Pracownicy wspierają małoletnich w pokonywaniu trudności. Pomoc im uwzględnia: umiejętności rozwojowe, możliwości i trudności wynikające z niepełnosprawności lub specjalnych potrzeb edukacyjnych.
3. Pracownicy podejmują działania wychowawcze mające na celu kształtowanie prawidłowych postaw – wyrażanie emocji w sposób niekrzywdzący innych, niwelowanie zachowań agresywnych, promowanie zasad „dobrego wychowania”.
4. Personel w komunikacji z uczniami zachowuje spokój, cierpliwość i szacunek. Okazuje też zrozumienie dla trudności i problemów małoletnich.
5. Personel reaguje profesjonalnie i spokojnie na każde obraźliwe, niewłaściwe, dyskryminacyjne zachowanie lub słowa uczniów oraz na wszelkie formy zastraszania i nietolerancji wśród nich.
6. Personel daje małoletniemu prawo do odczuwania różnych emocji i mówienia o nich, do wyrażania własnego zdania oraz prawo do bycia wysłuchanym.
7. Personel prowadzi z uczniami komunikację w sposób budujący relacje, a nie hierarchię zależności oraz nieufność i wrogość.
8. Personel nie zawstydzia, nie upokarza, nie lekceważy i nie obraża małoletniego.
9. Personel nie obrzuca małoletniego wyzwiskami, nie wyśmiewa i nie ośmiesza go, np. stosując ośmieszające ucznia przezwiska i zdrobnienia.
10. Personel nie wytyka błędów małoletniego w sposób, który go rani.
11. Personel nie grozi małoletniemu, nie wyraża dezaprobaty wobec jego zachowania czy postępów w nauce w sposób uwłaczający jego godności i poczuciu własnej wartości.
12. Personel nie reaguje złośliwościami, sarkazmem na zachowanie małoletniego lub jego postępy w nauce, nie dowcipkuje i nie żartuje z niego, w sposób który obniża poczucie własnej wartości.
13. Personel słucha uważnie małoletnich, udziela im odpowiedzi adekwatnych do ich wieku i danej sytuacji. W relacjach z małoletnimi stosuje zasady profesjonalnej komunikacji: aktywne słuchanie i komunikat JA.

14. Personel w procesie rozwiązywania konfliktu dba o komunikację dającą uczniowi poczucie bezpieczeństwa emocjonalnego i psychospołecznego, chroniącą go od poczucia, że rozwiązanie konfliktu jest dla niego krzywdzące i rodzi u ucznia poczucie niesprawiedliwości, zlekceważenia czy odrzucenia.
15. Personel nie podnosi głosu na małoletniego w sytuacji innej niż wynikająca z bezpieczeństwa jego lub innych.
16. Personel w sytuacji wymagającej interwencji wobec małoletniego nie podnosi głosu, nie krzyczy na niego, mówi wyraźnie, stara się utrzymać spokojny ton głosu. Utrzymuje z nim kontakt wzrokowy. W czasie rozmowy nie narusza jego przestrzeni osobistej.
17. Personel w rozwiązywaniu konfliktów stosuje następujące zasady:
  - a) nie uogólnia, nie interpretuje,
  - b) oddziela problem od osoby, wyraża brak akceptacji dla zachowania a nie człowieka,
  - c) skupia swoją uwagę na rozmówcy, koncentruje się na tym co mówi,
  - d) okazuje rozmówcy szacunek,
  - e) upewnia się, czy dobrze rozumie swojego rozmówcę,
  - f) wysłuchuje małoletniego,
  - g) mówi wprost – otwarcie wyraża swoje potrzeby, uczucia i propozycje,
  - h) udziela konkretnych informacji zwrotnych.
18. Personel reaguje na problemy związane z dyscypliną uczniów:
  - a) rozwiązuje pojawiające się problemy z dyscypliną bezpośrednio po naruszeniu zasad przez uczniów,
  - b) przypomina obowiązujące zasady – wyraźnie określa oczekiwane zachowania uczniów dotyczące różnych rodzajów aktywności uczniów, np. pracy w ławce, dyskusji w grupie, nauczania skierowanego do całej klasy, praca samodzielna.
19. Personel adekwatnie dobiera metody dyscyplinowania małoletnich do ich wieku i poziomu rozwoju. Metody te nie mogą naruszać godności i nietykalności osobistej małoletnich.
20. Personel rozważnie stosuje karanie małoletnich, w sposób uzasadniony i zrozumiały dla nich, zgodny z zapisami w Statucie szkoły. Wyjaśnia małoletniemu, za co i dlaczego został ukarany. Przekazuje mu utrzymany w spokojnym tonie komunikat jasny, konkretny, wolny od stygmatyzowania ucznia, nakierowany na ocenę zachowania ucznia, a nie jego osoby.
21. Wszyscy małoletni są sprawiedliwie traktowani. Pracownicy nie dzielą ich i nie dyskryminują ze względu na pochodzenie, poczucie tożsamości, wiek, płeć, status materialny, wygląd zewnętrzny, wiedzę i umiejętności, zdrowie.

22. Personel nie stosuje żadnej formy przemocy fizycznej wobec małoletniego, np. takiej jak: zabieranie rzeczy, niszczenie rzeczy, bicie, popychanie, szturchanie, ograniczenie swobody ruchu, szczypanie, klapsy, pociągnięcie za włosy, bicie przedmiotami, wykręcanie rąk.
23. Personel nie stosuje żadnej formy przemocy psychicznej wobec ucznia, np. takiej jak:
- a) izolowanie, pomijanie, obniżanie statusu ucznia w grupie,
  - b) wyszydzanie uczniów, wyśmiewanie, ośmieszanie, poniżanie, wyzywanie, grożenie,
  - c) agresywne wypowiedzi, komentarze i ataki na czatach, komunikatorach i forach internetowych;
  - d) umieszczanie obraźliwych, ośmieszających uczniów rysunków, zdjęć i filmów;
  - e) rozpowszechnianie wszelkich nieprawdziwych, poniżających uczniów materiałów,
  - f) cyberstalking – śledzenie w sieci poczynań uczniów i upublicznianie ich.
24. Personel nie stosuje naruszających godność małoletniego wypowiedzi o podtekście seksualnym, nie nawiązuje w wypowiedziach do aktywności bądź atrakcyjności seksualnej w tym:
- a) komentarzy na temat ciała, wyglądu, ubioru z podtekstem seksualnym; dyskryminujących komentarzy odnoszących się do płci,
  - b) wulgarnych lub niestosownych dowcipów i żartów, cmokania, itp.
  - c) nie pisze do uczniów wulgarnych lub dwuznacznych smsów, e-maili,
  - d) nie publikuje żadnych prywatnych zdjęć ani innych informacji o uczniach i ich rodzinach w osobistych mediach społecznościowych, np. facebooku, bez zgody zainteresowanych stron,
  - e) nie wdaje się w prywatne rozmowy uczniów w mediach społecznościowych, nie zamieszcza komentarzy i nie udostępnia zdjęć, w jakimkolwiek podtekście lub kontekście erotycznym, które mogłyby uczniom wyrządzić krzywdę,
25. Personel nie narusza nietykalności osobistej małoletniego. Nie zachowuje się wobec niego w sposób niestosowny, np. nie dotyka, nie głaszcze, nie poklepuje w sposób poufaty i dwuznaczny.
26. Nie prowokuje nieodpowiednich kontaktów z małoletnimi.
27. Personel informuje małoletnich, że jeśli czują się niekomfortowo w jakiejś sytuacji, wobec konkretnego zachowania czy słów, mogą o tym powiedzieć Tobie lub innej osobie i mogą oczekiwać odpowiedniej reakcji lub pomocy.
28. Personel zawsze jest przygotowany na wyjaśnienie swoich działań.
29. Personel zachowuje szczególną ostrożność wobec małoletnich, które doświadczyły nadużycia i krzywdzenia, w tym seksualnego, fizycznego bądź zaniedbania. Jeżeli dzieci te dążyłyby do nawiązania niestosownych bądź nieadekwatnych fizycznych kontaktów z dorosłymi, personel reaguje z wyczuciem, jednak stanowczo, a także pomaga zrozumieć znaczenie osobistych granic.

30. Personel równoważy potrzebę nadzoru z prawem małoletnich do prywatności, np. nie należy wchodzić do szatni na zajęciach wychowania fizycznego bez pozwolenia/ poinformowania o tym.
31. Przy każdej rozmowie o charakterze indywidualnym, na życzenie małoletniego zapewnia obecność innej osoby dorosłej lub innego małoletniego.
32. Stale nadzoruje małoletnich, każdorazowo upewniając się, że warunki wyjazdów i wycieczek organizowanych przez szkołę, rozgrywek i meczów wyjazdowych są bezpieczne.
33. W sytuacjach wymagających czynności pielęgnacyjnych i higienicznych wobec małoletniego, unika innego niż niezbędny kontaktu fizycznego. Dotyczy to zwłaszcza pomagania w ubieraniu i rozbieraniu, jedzeniu, myciu, przewijaniu i w korzystaniu z toalety.

## **Rozdział II**

### **Bezpieczne relacje między małoletnimi**

(Art. 22c ust. 2 pkt 2 Ustawy)

#### *Szkoła dba o bezpieczne relacje między małoletnimi.*

#### **ZASADY BEZPIECZNYCH RELACJI MIĘDZY MAŁOLETNIAMI**

1. Małoletni mają prawo do życia i przebywania w bezpiecznym środowisku, także w szkole.
2. Nauczyciele i personel szkolny chronią małoletnich i zapewniają im bezpieczeństwo.
3. Nauczyciele i wychowawcy prowadzą działania edukacyjne, wychowawcze i profilaktyczne, których celem jest rozwijanie u małoletnich umiejętności niezbędnych do tworzenia prawidłowych relacji z innymi.
4. Małoletni mają obowiązek przestrzegania zasad określonych w Statucie szkoły.
5. Małoletni uznają prawo innych osób do odmienności i zachowania tożsamości ze względu na: pochodzenie etniczne, geograficzne, narodowe, religię, status ekonomiczny, cechy rodzinne, wiek, płeć, orientację seksualną, cechy fizyczne, niepełnosprawność. Nie naruszają praw innych – nikogo nie dyskryminują ze względu na jakąkolwiek jego odmiennosc.
6. Zachowanie i postępowanie małoletnich wobec kolegów i innych osób nie narusza ich poczucia godności osobistej. Są zobowiązani do respektowania praw i wolności osobistych swoich kolegów i koleżanek, ich prawa do własnego zdania, do poszukiwań i popełniania błędów, do własnych poglądów, wyglądu i zachowania – w ramach społecznie przyjętych norm i wartości.
7. Kontakty między małoletnimi cechuje zachowanie przez nich wysokiej kultury osobistej, np. używanie zwrotów grzecznościowych, uprzejmość, życzliwość, poprawny, wolny od wulgaryzmów język, kontrola swojego zachowania i emocji, wyrażanie sądów i opinii w spokojny sposób, który nikogo nie obraża i nie krzywdzi.

8. Małoletni budują relacje poprzez wzajemne zrozumienie i rozwiązywanie problemów i konfliktów bez użycia siły. Akceptują i szanują siebie nawzajem.
9. Małoletni okazują zrozumienie dla trudności i problemów kolegów i koleżanek, oferują im pomoc. Nie kpią, nie szydzą z ich słabości, nie wyśmiewają ich, nie krytykują.
10. W kontaktach między sobą małoletni nie powinni zachowywać się prowokacyjnie.
11. Małoletni mają prawo do własnych poglądów, ocen i spojrzenia na świat oraz wyrażania ich, pod warunkiem, że sposób ich wyrażania wolny jest od agresji i przemocy oraz nikomu nie wyrządza krzywdy.
12. Małoletni nie mają prawa stosować z jakiegokolwiek powodu słownej, fizycznej i psychicznej agresji i przemocy wobec innych.
13. Małoletni mają prawo i obowiązek przeciwstawiania się wszelkim przejawom brutalności i wulgarności oraz informowania pracowników szkoły o zaistniałych zagrożeniach.
14. Jeśli małoletni jest świadkiem stosowania przez innego małoletniego jakiegokolwiek formy agresji lub przemocy, ma obowiązek reagowania na nią, np: pomaga osobie pokrzywdzonej, chroni ją, szuka pomocy dla niej u osoby dorosłej (zgodnie z obowiązującymi w szkole procedurami).
15. Wszyscy małoletni znają obowiązujące w szkole procedury bezpieczeństwa – wiedzą, jak zachowywać się w sytuacjach, które zagrażają ich bezpieczeństwu lub bezpieczeństwa innych, gdzie i do kogo mogą się w szkole zwrócić o pomoc.
16. Jeśli małoletni stał się ofiarą agresji lub przemocy, może uzyskać w szkole pomoc, zgodnie z obowiązującymi w niej procedurami.

### **Niedozwolone zachowania małoletnich w szkole:**

1. Stosowanie agresji i przemocy wobec małoletnich i innych osób w sposób bezpośredni, pośredni i/lub wirtualny:
  - a) agresji i przemocy fizycznej w różnych formach, np.:
    - ✓ bicie, uderzenie, popychanie, kopanie, opluwanie,
    - ✓ wymuszenia,
    - ✓ napastowanie seksualne,
    - ✓ nadużywanie swojej przewagi nad inną osobą,
    - ✓ fizyczne zaczepki,
    - ✓ zmuszanie innej osoby do podejmowania niewłaściwych działań,
    - ✓ rzucanie w kogoś przedmiotami;
  - b) agresji i przemocy słownej w różnych formach, np.:
    - ✓ obelgi, wyzwiska,
    - ✓ wyśmiewanie, drwienie, szydzenie,

- ✓ bezpośrednio obrażanie,
- ✓ plotki i obraźliwe żarty, przedrzeźnianie,
- ✓ groźby;

c) agresji i przemocy psychicznej w różnych formach, np.:

- ✓ poniżanie,
- ✓ wykluczanie, izolacja, manipulowanie,
- ✓ pisanie na ścianach o tej osobie (np. w toalecie lub na korytarzu),
- ✓ wulgarne gesty,
- ✓ śledzenie, szpiegowanie,
- ✓ obraźliwe SMSy i MMSy,
- ✓ wiadomości na forach internetowych lub tzw. pokojach do czatowania,
- ✓ telefony i e-maile zawierające groźby, poniżające, wulgarne, zastraszające,
- ✓ niszczenie i/lub zabieranie rzeczy należących do innej osoby,
- ✓ straszenie,
- ✓ szantażowanie,
- ✓ wysługiwanie się.

2. Stwarzanie niebezpiecznych sytuacji w szkole lub klasie, np. rzucanie kamieniami, przynoszenie do szkoły ostrych narzędzi, innych niebezpiecznych przedmiotów i substancji (środków pirotechnicznych, łańcuchów, noży, zapalniczek), używanie ognia na terenie szkoły.
3. Nieuzasadnione, bez zgody nauczyciela opuszczanie sali lekcyjnej. Wagarowanie. Wyjście bez zezwolenia poza teren szkoły w trakcie przerwy lub lekcji.
4. Celowe nieprzestrzeganie zasad bezpieczeństwa podczas zajęć i zabaw organizowanych w szkole. Celowe lub bezmyślne zachowania zagrażające zdrowiu bądź życiu.
5. Niewłaściwe zachowanie podczas wycieczek szkolnych i przerw międzylekcyjnych, np. przebywanie w miejscach niedozwolonych, bieganie w miejscach niedozwolonych, itp.
6. Podejmowanie zachowań ryzykownych, np. palenie papierosów, picie alkoholu.
7. Rozprowadzanie i stosowanie narkotyków lub środków odurzających.
8. Celowe niszczenie lub nieszanowanie własności innych osób oraz własności szkolnej.
9. Kradzież, przywłaszczenie własności kolegów lub innych osób oraz własności szkolnej.
10. Wyłudzenie pieniędzy lub innych rzeczy od innych.
11. Tolerowanie, niereagowanie na niewłaściwe zachowania kolegów (bicie, wyzywanie, dokuczanie).
12. Fotografowanie lub filmowanie zdarzeń z udziałem innych osób bez ich zgody.
13. Upublicznianie materiałów i fotografii bez zgody obecnych na nich osób.
14. Stosowanie wobec innych osób różnych form cyberprzemocy.



**Rozdział III**  
**Ochrona małoletnich**  
**przed szkodliwymi treściami i zagrożeniami**  
*Szkoła troszczy się o ochronę małoletnich*  
*przed szkodliwymi treściami i zagrożeniami.*

**ZASADY KORZYSTANIA Z URZĄDZEŃ ELEKTRONICZNYCH**

**Z DOSTĘPEM DO SIECI INTERNET (Art. 22c ust. 2 pkt 2 Ustawy)**

1. Obowiązkiem prawnym szkoły jest takie wykorzystanie sieci, które będzie adekwatne do poziomu dojrzałości poznawczej i emocjonalno-społecznej małoletniego oraz nie będzie mu szkodzić ani zagrażać jego rozwojowi psychofizycznemu. Do potencjalnych zagrożeń płynących z użytkowania sieci należy zaliczyć:
  - ✓ dostęp do treści niezgodnych z celami wychowania i edukacji (narkotyki, przemoc, pornografia, hazard),
  - ✓ działalność innych użytkowników zagrażająca dobru małoletniego,
  - ✓ oprogramowanie umożliwiające śledzenie i pozyskanie danych osobowych użytkowników szkolnej sieci.
2. Infrastruktura sieciowa szkoły umożliwia dostęp do Internetu, zarówno personelowi, jak i małoletnim, w czasie zajęć i poza nimi.
3. Sieć jest monitorowana w taki sposób, aby możliwe było zidentyfikowanie sprawców ewentualnych nadużyć.
4. Rozwiązania organizacyjne na poziomie szkoły bazują na aktualnych standardach bezpieczeństwa.
5. Na wszystkich komputerach z dostępem do Internetu na terenie szkoły jest zainstalowane oraz systematycznie aktualizowane oprogramowanie antywirusowe, antyspamowe i firewall.
6. W szkole wyznaczony jest pracownik odpowiedzialny za bezpieczeństwo sieci,
7. Do jego obowiązków należą:
  - zabezpieczenie sieci internetowej placówki przed niebezpiecznymi treściami poprzez instalację i aktualizację, odpowiedniego oprogramowania;
  - sprawdzanie czy na komputerach, w tym ze swobodnym dostępem do Internetu nie znajdują się niebezpieczne treści.
8. Dostęp ucznia do Internetu za pośrednictwem szkolnego sprzętu możliwy jest pod nadzorem nauczyciela.
9. Korzystanie z multimediiów, Internetu i programów użytkowych służy wyłącznie celom informacyjnym i edukacyjnym.
10. Małoletni obsługuje sprzęt komputerowy zgodnie z zaleceniami nauczyciela.

## 11. Użytkownikowi komputera zabrania się:

- ✓ instalowania oprogramowania oraz dokonywania zmian w konfiguracji oprogramowania zainstalowanego w systemie,
- ✓ usuwania cudzych plików, odinstalowania programów, dekompletowania sprzętu,
- ✓ dotykania elementów z tyłu komputera, kabli zasilających, a także kabli sieciowych.

## **REGULAMIN KORZYSTANIA Z TELEFONÓW KOMÓRKOWYCH**

1. Uczeń na odpowiedzialność swoją i rodziców lub prawnych opiekunów przynosi do szkoły telefon komórkowy lub inne urządzenia elektroniczne np. smartwatch.
2. Szkoła nie ponosi odpowiedzialności za telefony, tablety i inne urządzenia telekomunikacyjne przyniesione przez ucznia.
3. Uczniów obowiązuje zakaz korzystania z telefonów komórkowych i innych urządzeń telekomunikacyjnych.
4. Poprzez „używanie” należy rozumieć (w wypadku telefonu komórkowego):
  - nawiązywanie połączenia telefonicznego
  - redagowanie lub wysyłanie wiadomości typu sms, mms lub podobnej;
  - rejestrowanie materiału audiowizualnego;
  - odtwarzanie materiału audiowizualnego lub dokumentacji elektronicznej;
  - transmisja danych;
  - wykonywania obliczeń.

W przypadku innych urządzeń elektronicznych np. odtwarzaczy MP3, tabletów, smart watchy pojęcie „używanie” dotyczy wszystkich w/w punktów możliwych do wykonania na danym urządzeniu.

5. W razie potrzeby skontaktowania się ucznia z rodzicami, można skorzystać z telefonu szkolnego w sekretariacie.
6. W wyjątkowych sytuacjach uczeń może skorzystać z własnego telefonu bądź innego urządzenia telekomunikacyjnego za pozwoleniem nauczyciela.
7. Jeśli uczeń używa podczas lekcji telefonu, tabletu bądź innych urządzeń telekomunikacyjnych, na polecenie nauczyciela ma obowiązek odłożyć urządzenie na biurko nauczyciela, a podczas przerwy może go odebrać.
8. Jeśli uczeń odmówi odłożenia telefonu bądź innego urządzenia, fakt ten nauczyciel odnotowuje w dzienniku oraz niezwłocznie zgłasza wychowawcy, który informuje rodziców ucznia. Uwagi w dzienniku będą miały wpływ na ocenę zachowania ucznia.
9. W razie powtarzania się w klasie korzystania podczas lekcji z telefonów bądź innych urządzeń telekomunikacyjnych, nauczyciel ma prawo zażądać od wybranych bądź wszystkich uczniów odłożenia urządzeń od początku lekcji.

10. Jeśli uczeń używa podczas przerwy telefonu, tabletu bądź innych urządzeń telekomunikacyjnych, na polecenie nauczyciela ma obowiązek przekazać go na czas przerwy nauczycielowi. W chwili zakończenia przerwy uczeń może odebrać swój sprzęt.
11. W przypadku nieuprawnionego utrwalania i/lub upubliczniania obrazu i dźwięku małoletni może być ukarany karą statutową.
12. W przypadku, gdy sytuacja powtarza się, wychowawca bezzwłocznie informuje o tym fakcie rodziców/prawnych opiekunów ucznia i wspólnie z pedagogiem lub psychologiem oraz rodzicami/prawnymi opiekunami ustala plan dalszego postępowania.

**ZASADY OCHRONY MAŁOLETNIICH  
PRZED TREŚCIAMI SZKODLIWYMI I ZAGROŻENIAMI  
Z SIECI**

(Art. 22c ust. 2 pkt 3 Ustawy)

*Szkoła podejmuje działania zabezpieczające małoletnich  
przed łatwym dostępem do tych treści z sieci,  
które mogą zagrażać ich prawidłowemu rozwojowi.*

1. Pod pojęciem „treści szkodliwe i zagrożenia z sieci” rozumiane są m.in.:
  - ✓ treści szkodliwe, niedozwolone, nielegalne i niebezpieczne dla zdrowia (pornografia, treści obrazujące przemoc, promujące działania szkodliwe dla zdrowia i życia dzieci, popularyzujące ideologię faszystowską i działalność niezgodną z prawem, nawołujące do samookaleczeń i samobójstw, korzystania z narkotyków i innych środków odurzających);
  - ✓ treści stwarzające niebezpieczeństwo werbunku dzieci do organizacji nielegalnych i terrorystycznych;
  - ✓ różne formy cyberprzemocy, np. nękanie, straszenie, szantażowanie z użyciem sieci, publikowanie lub rozsyłanie ośmieszających, kompromitujących informacji, zdjęć, filmów z użyciem sieci oraz podszywanie się w sieci pod kogoś wbrew jego woli.
2. Podstawowe działania zabezpieczające małoletnich przed dostępem do treści szkodliwych i zagrożeń z sieci:
  - a) monitorowanie działania i aktualizowanie programu antywirusowego, zapory sieciowej, stosowanie filtrów antyspamowych;
  - b) edukacja medialna – dostarczanie dzieciom wiedzy i umiejętności dotyczących posługiwania się technologią komunikacyjną;

- c) prowadzenie działań profilaktycznych propagujących zasady bezpiecznego korzystania z sieci oraz uświadamiających zagrożenia płynące z użytkowania różnych technologii komunikacyjnych;

Celem działań profilaktycznych jest:

- ✓ poszerzanie wiedzy na temat różnych form cyberprzemocy, prewencji oraz sposobu reagowania w przypadku pojawienia się zagrożenia,
  - ✓ ukazanie sposobów bezpiecznego korzystania z sieci, w tym przestrzeganie przed zagrożeniami płynącymi z niewłaściwego użytkowania urządzeń multimedialnych,
  - ✓ zapobieganie i ograniczenie lub wyeliminowanie zachowań agresywnych i przemocowych realizowanych przy użyciu technologii komunikacyjnych w szkole i poza nią,
  - ✓ propagowanie zasad dobrego zachowania w Internecie.
- d) włączenie rodziców małoletnich w działania szkoły na rzecz zapobiegania cyberprzemocy – poinformowanie ich o polityce szkoły w zakresie reagowania na cyberprzemoc np. edukacja na temat cyberprzemocy i zagrożeń z sieci: warsztaty, szkolenia dla rodziców, udostępnianie materiałów i publikacji, w tym polecanie i wskazywanie sposobów instalowania ochrony rodzicielskiej;
- e) instalowanie aplikacji filtrujących na każdym komputerze, z których korzystają pracownicy i małoletni oraz aplikacji filtrujących do usług sieciowych, które analizują przepływające dane i są w stanie zablokować dostęp do podejrzanych lokalizacji niezależnie od tego czy przyłączony komputer wyposażono w odpowiednie narzędzie, czy też nie (bo na przykład jest to laptop lub inteligentny telefon z przeglądarką przyniesiony przez ucznia).
3. Na komputerach uczniowskich zainstalowane są:
- filtr treści,
  - Google SafeSearch – mechanizm wyszukiwarki Google.

**ZASADY OCHRONY MAŁOLETNIICH  
PRZED TREŚCIAMI SZKODLIWYMI  
UTRWALONYMI W INNEJ FORMIE**

**(Art. 22c ust. 2 pkt 3 Ustawy)**

1. Podstawowe działania zabezpieczające małoletnich przed dostępem do treści szkodliwych prezentowanych w innej formie:
- ✓ kontrolowanie wnoszenia na teren szkoły plakatów, ulotek, czasopism zawierających szkodliwe treści,

- ✓ kontrolowanie przestrzegania przez uczniów Regulaminu stroju i wyglądu („Noszone ubrania, torby i plecaki nie mogą zawierać nadruków ani emblematów o charakterze wulgarnym, obraźliwym, prowokacyjnym lub wywołującym agresję, propagujących środki uzależniające i niezdrowy styl życia. Elementy dekoracyjne nie mogą mieć agresywnych akcentów, np. łańcuchy, żyłki, agrałki”).
2. W każdym przypadku ujawnienia lub podejrzenia dostępu małoletnich do niebezpiecznych treści pracownik szkoły podejmuje interwencję.

## **Rozdział IV**

### **Interwencja w przypadku krzywdzenia małoletniego**

*W przypadku krzywdzenia małoletniego szkoła podejmuje interwencję.*

*Działania podejmowane w ramach ochrony małoletnich przed krzywdzeniem są dokumentowane.*

#### **ZASADY I PROCEDURY PODEJMOWANIA INTERWENCJI W SYTUACJI PODEJRZENIA KRZYWDZENIA LUB POSIADANIA INFORMACJI O KRZYWDZENIU MAŁOLETNIEGO PRZEZ INNEGO MAŁOLETNIEGO**

**(Art. 22c ust. 1 pkt 2, 7 Ustawy)**

1. Każdy pracownik, który jest świadkiem krzywdzenia małoletniego ma obowiązek przerwać akt agresji, zadbać o zdrowie, życie i bezpieczeństwo oraz podjąć działania opisane w punktach 4-6.
2. Każdy pracownik, który dowiedział się o krzywdzeniu małoletniego ma obowiązek zadbać o zdrowie, życie i bezpieczeństwo oraz podjąć działania opisane w punktach 4-6.
3. Osobami, które mogą zgłosić o podejrzeniu lub zaistnieniu krzywdzenia małoletniego mogą być:
  - a) poszkodowany małoletni ,
  - b) jego rodzice (opiekunowie),
  - c) inni małoletni,
  - d) świadkowie zdarzenia,
  - e) nauczyciele.
4. Pracownik, który ma wiedzę o krzywdzeniu małoletniego informuje o tym fakcie wychowawcę, ewentualnie pedagoga, psychologa lub dyrektora szkoły.
5. Wyżej wymienione osoby podejmują współpracę, celem której jest:
  - a) wyjaśnić zdarzenie i ewentualnie, jeśli jest to możliwe ustalić sprawcę,
  - b) porozmawiać z poszkodowanym małoletnim (zapewnić mu wsparcie psychiczne, poradę),
  - c) porozmawiać ze sprawcą, ustalić okoliczności zajścia, zobowiązać go do zaprzestania takiego postępowania, usunięcia materiałów z sieci oraz wyciągnąć konsekwencje wobec sprawcy zgodne z zapisami w *Statucie szkoły*,
  - d) powiadomić rodziców poszkodowanego małoletniego o zdarzeniu,
  - e) powiadomić rodziców sprawcy o zajściu, omówić z nimi zachowanie ich dziecka,

- f) jeżeli jest taka potrzeba, zaproponować małoletnim (poszkodowany, sprawca) inne formy pomocy psychologiczno-pedagogicznej.
6. W przypadku powtarzającego się krzywdzenia małoletniego lub sytuacji krzywdzenia zagrażającej zdrowiu lub życiu wychowawca powołuje Zespół interwencyjny, w skład którego wchodzi:
- osoba, która jako pierwsza posiadała wiedzę o krzywdzeniu małoletniego,
  - wychowawcy krzywdzonego i krzywdzącego,
  - pedagog lub/i psycholog,
  - pedagog specjalny, jeśli dotyczy to małoletniego z niepełnosprawnością.
7. O powołaniu Zespołu wychowawca informuje dyrektora.
8. Zadaniem Zespołu interwencyjnego jest powstrzymanie krzywdzenia małoletniego.
9. W przypadku, gdy sprawca nie stosuje się do ustaleń i jeśli małoletni jest nadal krzywdzony, dyrektor może podjąć stosowne działania prawne.
10. W przypadku cyberprzemocy:
- a) należy zabezpieczyć wszystkie dowody i ślady np.: filmiki, zdjęcia, wiadomości, maile.
  - b) gdy sprawca cyberprzemocy jest nieznan, dyrektor, wychowawca, pedagog lub psycholog po rozpoznaniu sprawy informuje rodziców poszkodowanego małoletniego o możliwości zawiadomienia Policji.

**DOKUMENTOWANIE  
INCYDENTÓW LUB ZDARZEŃ  
KRZYWDZENIA MAŁOLETNIEGO PRZEZ MAŁOLETNIEGO  
(Art. 22c ust. 1 pkt 8 Ustawy)**

1. Osoba będąca świadkiem lub przyjmująca zgłoszenie o krzywdzeniu małoletniego przez małoletniego, informuje wychowawcę lub wychowawców.
2. Nauczyciel wpisuje w dzienniku uwagę na temat zachowania małoletniego krzywdzącego.
3. Wychowawcy rejestrują liczbę interwencji oraz liczbę uczniów krzywdzonych i krzywdzących zgodnie z załącznikiem nr 7.
4. W ramach prowadzonych działań sporządza się notatki z rozmów:
  - z pokrzywdzonym,
  - z małoletnim, który krzywdził,
  - ze spotkań z rodzicami pokrzywdzonego i krzywdzącego.
5. Dokumenty oraz notatki z rozmów przechowywane są w dokumentacji wychowawcy.
6. W przypadku powtarzającego się krzywdzenia małoletniego lub sytuacji krzywdzenia zagrażającej zdrowiu lub życiu powołany zespół interwencyjny opracowuje plan działań i dołącza

go do dokumentacji małoletniego. Wychowawca odznacza ten fakt w zestawieniu pomocy psychologiczno – pedagogicznej.

**ZASADY I PROCEDURY PODEJMOWANIA INTERWENCJI  
W SYTUACJI PODEJRZENIA KRZYWDZENIA  
LUB POSIADANIA INFORMACJI O KRZYWDZENIU MAŁOLETNIEGO  
PRZEZ PERSONEL SZKOŁY  
(Art. 22c ust. 1 pkt 2, 7 Ustawy)**

1. Osoba podejrzewająca krzywdzenie ucznia w szkole zgłasza problem dyrektorowi.
2. Dyrektor podejmuje działania w celu zbadania sprawy: rozmowa z dzieckiem, rozmowa z pracownikiem na temat podejrzenia krzywdzenia, rozmowa z pracownikami szkoły na temat zdarzenia, obserwacja pracownika itd.
3. Dyrektor powiadamia rodziców ucznia.
4. Dyrektor szkoły po potwierdzeniu informacji podejmuje działania zgodnie z obowiązującymi przepisami prawa ogólnego i prawa pracy, stosuje karę porządkową, powiadamia prokuraturę lub kieruje sprawę do komisji dyscyplinarnej dla nauczycieli.
5. W zależności od sytuacji dyrektor informuje rodziców i dziecko o poczynionych ustaleniach i możliwych formach pomocy psychologiczno-pedagogicznej.

**DOKUMENTOWANIE  
INCYDENTÓW LUB ZDARZEŃ  
KRZYWDZENIA MAŁOLETNIEGO PRZEZ CZŁONKA PERSONELU  
(Art. 22c ust. 1 pkt 8 Ustawy)**

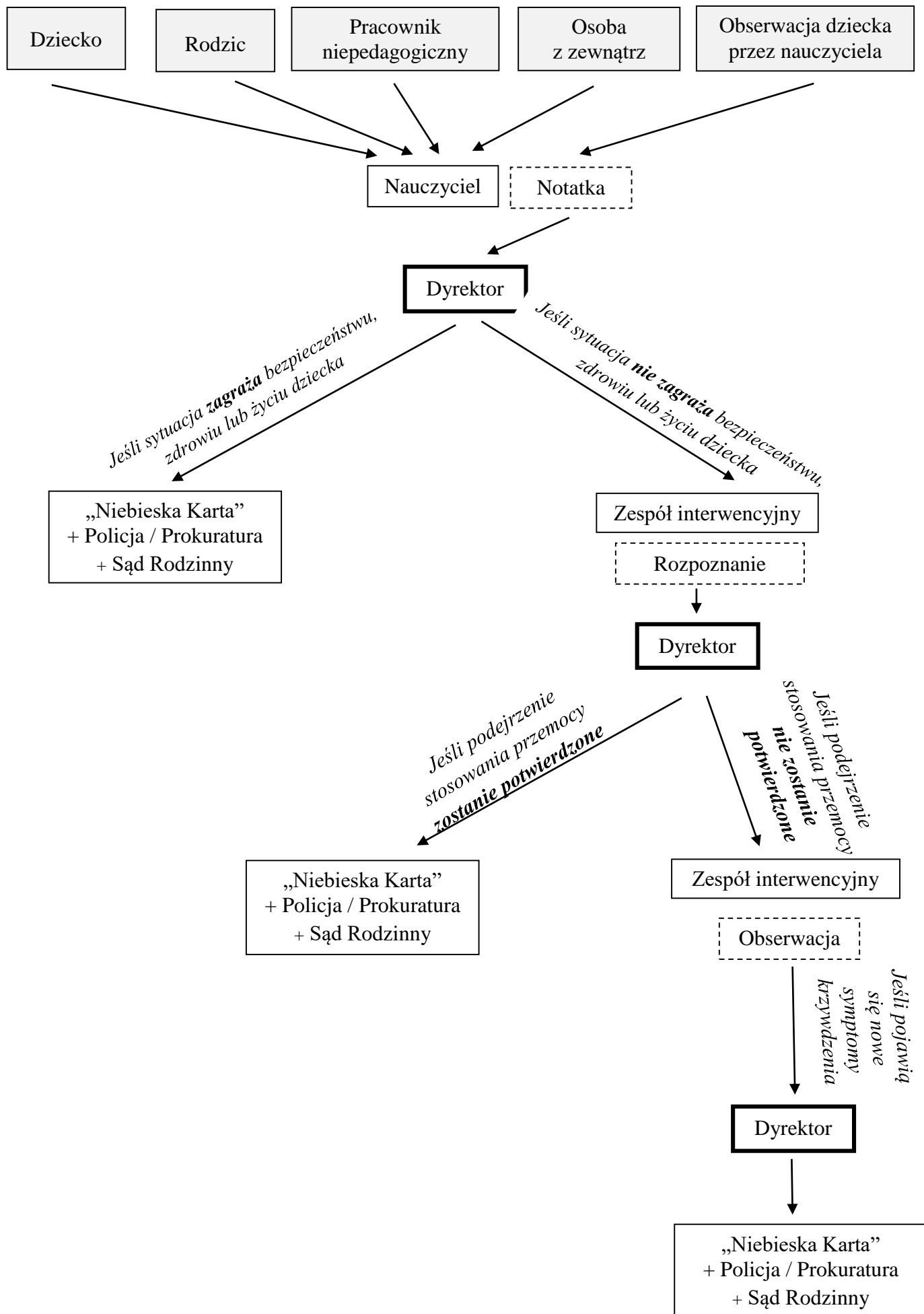
Dyrektor prowadzi rejestr krzywdzenia małoletnich przez członków personelu.

**ZASADY I PROCEDURY PODEJMOWANIA INTERWENCJI  
W SYTUACJI PODEJRZENIA KRZYWDZENIA  
LUB POSIADANIA INFORMACJI O KRZYWDZENIU MAŁOLETNIEGO  
WSKUTEK PRZEMOCY DOMOWEJ  
(Art. 22c ust. 1 pkt 3 Ustawy)**

**DOKUMENTOWANIE INTERWENCJI  
(Art. 22c ust. 1 pkt 8 Ustawy)**

*Pracownicy szkoły reagują w każdym przypadku  
podejrzenia wystąpienia przemocy domowej.  
Nauczyciele aktywnie uczestniczą w pracach grup diagnostyczno-pomocowych,  
bowiem poprzez ich wiedzę, doświadczenie, działanie, a przede wszystkim wsparcie  
mogą doprowadzić do ustania przemocy domowej w danej rodzinie.*





## A. Rozpoznanie przemocy wobec małoletniego

Rozpoznawanie przemocy wobec małoletniego odbywa się poprzez:

- ujawnienie przez małoletniego przemocy domowej,
- informacje od osoby będącej bezpośrednim świadkiem przemocy (rodzic niekrzywdzący lub osoba z zewnątrz rodziny),
- analizę zaobserwowanych objawów krzywdzenia występujących u małoletniego.

1. Ujawnienie przez dziecko przemocy w rodzinie ma miejsce wtedy, kiedy dziecko poinformuje pracownika szkoły o tym, że doznaje jednej lub kilku jednocześnie form przemocy ze strony swoich najbliższych.

- Każdy małoletni może zgłosić dowolnej osobie, do której ma zaufanie, będącej pracownikiem szkoły, fakt stosowania wobec niego przemocy domowej.
- W przypadku dziecka obcojęzycznego lub mającego trudności w mowie i piśmie, osoba, do której zgłosił się małoletni zapewnia pomoc w nawiązaniu komunikacji poprzez skorzystanie z pomocy osoby władającej językiem obcym lub zapewnia komunikację w innych formach, np. poprzez wykorzystanie alternatywnych i wspomagających metod komunikacji (AAC).

2. Informacje o krzywdzeniu małoletniego mogą pochodzić od bezpośrednich świadków przemocy, np. od rodzica niekrzywdzącego, rodzeństwa, kolegi, koleżanki, sąsiada, osoby z dalszej rodziny dziecka, przypadkowego świadka przemocy. W każdym przypadku informacje o przemocy wobec dziecka wskazywane jako fakty, a nie domniemania, należy potraktować z pełną odpowiedzialnością i zareagować zgodnie z obowiązującymi zasadami wskazanymi w niniejszej procedurze.

- Osoba, która jest świadkiem stosowanej przemocy domowej wobec małoletniego ma prawo do zgłoszenia w szkole przemocy lub podejrzenia stosowania przemocy.
- W trakcie rozmowy z nauczycielem, osoba wskazuje fakty, na podstawie których domniema o stosowaniu przemocy domowej wobec małoletniego.
- Zgłaszający przemoc domową jest informowany o zasadach przetwarzania jego danych osobowych.
- W przypadku zgłoszeń anonimowych, w tym telefonicznych do sekretariatu szkoły, pracownik sekretariatu sporządza notatkę z rozmowy telefonicznej. Pracownik sekretariatu zawiadamia dyrektora o anonimowym zgłoszeniu, dołączając notatkę z rozmowy telefonicznej.

3. Obserwacja w toku pracy opiekuńczej, wychowawczej i dydaktycznej.

Pracownik szkoły, który w toku wykonywania swoich codziennych zadań zauważa symptomy mogące świadczyć o stosowaniu wobec małoletniego przemocy domowej udziela mu niezbędnej pomocy oraz sporządza notatkę stanowiącą załącznik nr 1 i przekazuje ją dyrektorowi.

### **B. Przyjęcie informacji o krzywdzeniu małoletniego**

Fakt ujawnienia przemocy przez małoletniego lub inne osoby  
nie podlega ocenie uwiarygadniającej ze strony pracownika szkoły!

Wymaga zareagowania!

1. Pracownik, który powziął informację od krzywdzonego małoletniego lub innych osób udziela pokrzywdzonemu niezbędnej pomocy oraz sporządza notatkę zgodnie z załącznikiem nr 2 i bez zbędnej zwłoki przekazuje ją dyrektorowi.
2. Pracownik, który zaobserwował objawy wskazujące na stosowanie wobec dziecka przemocy domowej udziela pokrzywdzonemu niezbędnej pomocy oraz przekazuje informację o zdarzeniu dyrektorowi dołączając pisemną notatkę zgodnie z załącznikiem nr 1.

### **C. Działania dyrektora po ujawnieniu podejrzenia krzywdzenia małoletniego**

1. W przypadku zagrożenia życia dziecka dyrektor wszczyna procedurę „Niebieskie Karty” oraz zawiadamia w trybie pilnym odpowiednie służby porządkowe – Policję lub Prokuraturę oraz sąd rodzinny o zagrożeniu życia małoletniego i pogotowie ratunkowe, jeśli wymaga tego stan małoletniego.
2. W przypadkach niewymagających podejmowania nagłych interwencji, dyrektor powołuje Zespół interwencyjny do wstępnego zdiagnozowania sytuacji poszkodowanego.
3. W skład Zespołu interwencyjnego wchodzi:
  - nauczyciel, który jako pierwszy powziął informację o krzywdzeniu małoletniego,
  - wychowawca małoletniego,
  - pedagog i / lub psycholog,
  - pedagog specjalny, jeśli dotyczy to małoletniego z niepełnosprawnością.

### **D. Rozpoznanie sytuacji małoletniego przez Zespół interwencyjny**

1. Zespół interwencyjny wybiera spośród swoich członków przewodniczącego.
2. Rozpoznanie polega na zebraniu informacji świadczących o przemocy lub wykluczających ją:
  - ✓ kto jest sprawcą krzywdzenia i w jakiej relacji pozostaje z małoletnim,
  - ✓ jak często i od jak dawna małoletni jest krzywdzony,
  - ✓ informacje o zachowaniach pozostałych członków rodziny wobec małoletniego,

- ✓ relacjach jakie małeletni ma z rodzicem niekrzywdzącym,
  - ✓ osobach wspierających małeletniego,
  - ✓ informacje o innych czynnikach towarzyszących przemocy – np. uzależnieniu od alkoholu rodziców.
3. Zespół interwencyjny w celu wstępnego rozpoznania sytuacji poszkodowanego:
    - ✓ przeprowadza rozmowę z osobą krzywdzoną i osobą zgłaszającą podejrzenie lub krzywdzenie małeletniego, a także z rodzicem „niekrzywdzącym”,
    - ✓ wykorzystuje „Kwestionariusz oceny ryzyka występowania przemocy w rodzinie wobec małeletniego” (załącznik nr 3),
    - ✓ wykorzystuje „Kwestionariusz diagnostyczny do oszacowania zaniedbania” (załącznik nr 4).
  4. Wyniki przeprowadzonego rozpoznania przewodniczący Zespołu interwencyjnego przekazuje dyrektorowi szkoły.
  5. W trakcie prowadzenia wstępnej diagnozy wybrany członek lub członkowie Zespołu interwencyjnego udzielają pokrzywdzonemu wsparcia.
  6. Wychowawcy zbierają informacje na temat liczby interwencji oraz liczby uczniów pokrzywdzonych.

#### **E. Działania dyrektora po wstępnej diagnozie**

1. W przypadku uwiarygodnienia podejrzenia stosowania przemocy lub stwierdzenia jej stosowania, dyrektor wszczyna procedurę „Niebieskie Karty” oraz powiadamia Policję lub Prokuraturę, a także Sąd Rodzinny.
2. W przypadkach niewskazujących na wiarygodność zgłoszenia (pomówienie, konfabulacja, kłamstwo) dyrektor zleca Zespołowi interwencyjnemu prowadzenie wnikliwej obserwacji.

#### **F. Obserwacja małeletniego przez Zespół interwencyjny**

1. Zespół interwencyjny prowadzi obserwację małeletniego, czy nie pojawią się nowe symptomy mogące świadczyć o jego krzywdzeniu. W razie ich wystąpienia przewodniczący lub członkowie Zespołu interwencyjnego zgłaszają ten fakt dyrektorowi szkoły.

#### **G. Działania dyrektora**

Dyrektor wszczyna procedurę „Niebieskie Karty” oraz powiadamia Policję lub Prokuraturę, a także Sąd Rodzinny.

## **H. Wszczęcie procedury „Niebieskie Karty”**

1. Wszczęcie procedury „Niebieskie Karty” następuje z chwilą wypełnienia przez dyrektora szkoły formularza „Niebieska Karta – A” (załącznik nr 5).
2. Do wszczęcia procedury „Niebieskie Karty” nie jest wymagana zgoda osoby doznającej przemocy.
3. Do wszczęcia procedury „Niebieskiej Karty” nie jest wymagany uprzedni kontakt z osobą stosującą przemoc domową ani obecność tej osoby w czasie wypełniania kwestionariusza.
4. Dyrektor wszczynając procedurę „Niebieskie Karty” wykorzystuje informacje pozyskane i przekazane mu przez Zespół interwencyjny.
5. Czynności w ramach procedury "Niebieskie Karty" dotyczącej krzywdzenia małoletniego przeprowadza się w obecności rodzica, opiekuna prawnego lub faktycznego. W sytuacji, gdy to rodzice, opiekun prawny lub faktyczny są podejrzani o stosowanie przemocy wobec dziecka, te czynności przeprowadza się w obecności pełnoletniej osoby najbliższej (w rozumieniu art. 115 § 11 KK) czyli np. dziadków, pradziadków oraz rodzeństwa (w miarę możliwości również w obecności psychologa).
6. Żaden z formularzy "Niebieskich Kart" nie wymaga podpisu osoby podejrzanej o doznawanie czy stosowanie przemocy domowej.
7. Po wypełnieniu „Niebieskiej Karty – A”, osoba dotknięta przemocą domową w rodzinie - rodzic, opiekun prawny lub faktyczny, pełnoletnia osoba najbliższa „Niebieska Karta– B” (załącznik nr 6).
8. Formularz „Niebieska Karta – B” jest dokumentem dla osób pokrzywdzonych, zawierającym definicję przemocy, praw człowieka, informację o miejscach, gdzie można uzyskać pomoc.
9. Formularza „Niebieska Karta – B” nie przekazuje się osobie podejrzanej o stosowanie przemocy domowej.
10. Wypełniony formularz „Niebieska Karta – A” niezwłocznie, nie później niż w terminie 5 dni od wszczęcia procedury, dyrektor przekazuje do zespołu interdyscyplinarnego.
11. Dokumentację związaną ze wszczętymi procedurami „Niebieskiej Karty” prowadzi i przechowuje pedagog.
12. Po ukończeniu szkoły przez małoletniego, pedagog przekazuje teczkę z dokumentacją do sekretariatu szkoły.
13. Archiwizacja dokumentacji odbywa się na zasadach określonych w Instrukcji Archiwalnej.

## **I. Realizacja procedury „Niebieskie Karty”**

1. Wybrany członek lub członkowie Zespołu interwencyjnego udzielają pokrzywdzonemu wsparcia.
2. Wychowawca klasy lub nauczyciel znający sytuację domową małoletniego może być powołany do składu grupy diagnostyczno-pomocowej. Ponadto w skład tej grupy mogą także wchodzić pedagog, psycholog lub terapeuta.

3. Pracownik oświaty po wszczęciu procedury „Niebieskie Karty” i po powołaniu go przez Zespół Interdyscyplinarny do grupy diagnostyczno-pomocowej ma powinność czynnego udziału w pracach tej grupy, w której działają też inni specjaliści znający sytuację małoletniego i jego rodziny.
4. Każdy członek grupy diagnostyczno-pomocowej ma obowiązek dokumentować podejmowane i realizowane przez siebie działania w ramach procedury „Niebieskie Karty”, które w przypadku prowadzenia sprawy karnej mogą zostać przekazane jako dowód w sprawie do prowadzonego postępowania.

### **ZASADY USTALENIA PLANU WSPARCIA MAŁOLETNIEGO**

#### **PO UJAWNIENIU KRZYWDY**

**(Art. 22c ust. 2 pkt 4 Ustawy)**

1. W sytuacji krzywdzenia małoletniego obejmowany on jest wsparciem.
2. Plan wsparcia jest opracowywany przez Zespół interwencyjny.
3. Wsparcia może udzielać:
  - wychowawca,
  - pedagog,
  - psycholog,
  - inny nauczyciel, do którego małoletni ma zaufanie.
4. Ustalając plan wsparcia określa się każdorazowo:
  - ✓ potrzeby poszkodowanego,
  - ✓ proponowaną ilość spotkań,
  - ✓ potrzebę skierowania małoletniego do specjalistów.

## Rozdział V

### Wprowadzanie, udostępnianie i aktualizacja *Standardów*

*Uczniowie, rodzice i pracownicy Szkoły znają Standardy ochrony małoletnich.*

*Dokument jest dostępny i aktualizowany.*

#### WPROWADZANIE *STANDARDÓW*

(Art. 22c ust. 1 pkt 5 Ustawy)

1. Osobą odpowiedzialną za przygotowanie personelu szkoły do stosowania standardów jest dyrektor lub wyznaczona przez niego osoba zwana dalej koordynatorem ds. standardów.
2. Do zadań koordynatora należy:
  - ✓ przeprowadzenie szkolenia wstępnego dla pracowników szkoły,
  - ✓ zapoznanie ze *Standardami* nowozatrudnionych pracowników, praktykantów, wolontariuszy,
  - ✓ opracowanie semestralnych zestawień statystycznych na temat ilości zdarzeń, liczby uczniów doznających krzywdzenia i krzywdzących oraz ilości i form podjętych interwencji (załącznik nr 8) a także liczby zrealizowanych w klasach zajęć wychowawczych i profilaktycznych dotyczących agresji i przemocy, na podstawie informacji przekazanych przez wychowawców (załącznik nr 8).
  - ✓ inicjowanie szkoleń podnoszących kompetencje personelu w zakresie realizacji *Standardów*.
3. Przygotowanie personelu obejmuje:
  - ✓ zapoznanie się z treścią *Standardów*,
  - ✓ doskonalenie kompetencji (w obszarze pełnionych obowiązków) zakresie rozpoznawania krzywdzenia małoletniego, przeciwdziałania mu, pracy z małoletnimi doświadczającymi krzywdzenia, pracy z małoletnimi krzywdzącymi,
  - ✓ znajomość dokumentów, obowiązujących w związku z realizacją *Standardów*.
4. Znajomość *Standardów* jest poświadczona podpisem na liście, która stanowi załącznik do Zarządzenia wprowadzającego *Standardy*.
5. W przypadku pracowników nowozatrudnionych, znajomość *Standardów* i przygotowanie do ich stosowania jest potwierdzone zaświadczeniem. (Załącznik nr 9), które jest przechowywane w teczkach akt osobowych.
6. W celu przekazania małoletnim treści *Standardów* opracowana została wersja skrócona zatytułowana „Zasady bezpieczeństwa dzieci i młodzieży”, która stanowi załącznik nr 10.

## **AKTUALIZACJA STANDARDÓW**

**(Art. 22c ust. 1 pkt 4, ust. 6 Ustawy)**

1. Kierownictwo szkoły dokonuje oceny stopnia znajomości i poprawności stosowania *Standardów ochrony małoletnich* na bieżąco, w ramach sprawowanego nadzoru pedagogicznego.
2. Nie rzadziej niż co dwa lata zespół powołany przez dyrektora dokonuje oceny *Standardów*.
3. W przypadku zmian prawa, wymagającego ich wdrożenia w dokumencie wprowadzane są nowelizacje *Standardów*.

## **UDOSTĘPNIANIE STANDARDÓW**

**(Art. 22c ust. 1 pkt 6 Ustawy)**

1. Dokument *Standardy ochrony małoletnich* jest dostępny:
  - na stronie internetowej szkoły,
  - na tablicy informacyjnej w holu głównym,
  - w sekretariacie szkoły,
  - bibliotece szkolnej
  - w pokoju nauczycielskim,
2. Wersja skrócona umieszczona jest na gazecie ściennej.
3. Wgląd w dokument mają: pracownicy szkoły, małoletni, rodzice, zewnętrzne podmioty uprawnione do kontroli.
4. Wychowawcy zapoznają swoich uczniów ze *Standardami*.



## ZAŁĄCZNIKI

Załącznik nr 1

### Notatka z obserwacji objawów mogących wskazywać na stosowanie wobec dziecka przemocy domowej

Data: .....

1. Dane dziecka: (imię i nazwisko, klasa)	
2. Okres obserwacji	
3. Fakty mogące wskazywać na stosowaną przemoc (wygląd dziecka, jego stan, dolegliwości, zachowania dziecka, cytaty wypowiedzi)	
4. Wskazanie potencjalnej osoby stosującej przemoc	
5. Inne informacje o dziecku, rodzinie	
6. Podpis osoby sporządzającej notatkę	

**Notatka ze zgłoszenia  
o podejrzeniu stosowania wobec dziecka przemocy domowej  
lub stosowaniu wobec dziecka przemocy domowej**

Data zgłoszenia: .....

1. Dane dziecka: (imię i nazwisko, klasa)	
2. Osoba zgłaszająca:	
Imię i nazwisko	
Adres, telefon	
Stopień pokrewieństwa	
Źródło wiedzy lub informacji o przemocy	
3. Forma zgłoszenia:	pisemna, bezpośrednio, listownie, drogą listowną [ <i>niepotrzebne skreślić</i> ]
4. Fakty wskazujące na stosowaną przemoc podane przez osobę zgłaszającą (w tym zachowania osób, ich słowa, a także wygląd dziecka, jego stan, dolegliwości, zachowania dziecka, cytaty wypowiedzi)	
5. Data / okres stosowania przemocy	
6. Wskazanie potencjalnej osoby stosującej przemoc (imię i nazwisko, stopień pokrewieństwa wobec dziecka)	
7. Inne informacje o dziecku, rodzinie	
Podpis osoby zgłaszającej:	Podpis osoby przyjmującej zgłoszenie:

**Kwestionariusz oceny ryzyka  
występowania przemocy w rodzinie wobec małoletniego**

Imię i nazwisko dziecka ..... klasa..... Data .....

Lista A - INFORMACJA (uzyskana od małoletniego lub bezpośredniego świadka)

A.1. Ktoś w domu bije małoletniego, popycha, szarpie, potrząsa, przytrzymuje, rzuca w niego przedmiotem, itp.

A.2. Ktoś w domu używa wobec małoletniego wulgarnych słów, obraża, poniża, straszy, szantażuje, izoluje w sposób ciągły i nieuzasadniony od kontaktu z innymi osobami, np. z rodziny lub z rówieśnikami.

A.3. Opiekunowie nie zaspokajają podstawowych potrzeb małoletniego, takich jak: przynależności, bezpieczeństwa, pożywienia, snu, leczenia, rozwoju poznawczego, emocjonalnego, społecznego, pomimo wcześniejszej pracy z opiekunami w tym zakresie.

A.4. Ktoś w domu narusza sferę seksualną małoletniego, tj.: dotyka intymnych części ciała, namawia na dotykanie intymnych części ciała osoby dorosłej, zmusza do kontaktu seksualnego, podejmuje kontakty seksualne z inną osobą w obecności małoletniego, prezentuje pornografię lub zmusza do tworzenia treści pornograficznych z udziałem małoletniego, itp.

•A.5. Małoletni ma ślady przemocy fizycznej lub zaniedbania.

•A.6. Małoletni mówi, że boi się wrócić do domu ze względu na zagrożenie przemocą w rodzinie (wobec siebie lub innych członków rodziny).

•A.7. Małoletni mówi, że chce odebrać sobie życie ze względu na zagrożenie przemocą w rodzinie.

•A.8. Małoletni jest świadkiem przemocy w rodzinie (wobec rodzica, rodzeństwa lub innej osoby zamieszkującej w jego domu).

**Informacje te należy uznać za istotne niezależnie od własnego zdania w tej sprawie**

Lista A - OBSERWACJA (dokonywana przez pracownika)

•A.9. Rodzic zachował się agresywnie (słownie lub fizycznie) wobec małoletniego na terenie placówki oświatowej lub w miejscu publicznym, np. popchnął, szarpnął, uderzył, poniżył, itp.

•A.10. Małoletni ma widoczne ślady przemocy fizycznej, np.: uszkodzenia ciała, siniaki, zadrapania, obrzęki, oparzenia, obrażenia ciała i/lub rany na ciele w różnych stadiach gojenia się, itp.

•A.11. Małoletni ma widoczne ślady zaniedbania, np.: brak dbałości o higienę ciała, nieadekwatność ubioru do pory roku, wieku, itp.

A. 12. Występują zaburzenia, opóźnienia rozwojowe, problemy emocjonalne, niepełnosprawność, a małe dzieci nie otrzymuje potrzebnej pomocy, np. opieki lekarskiej, zabiegów medycznych, terapii, wsparcia, itp. Sytuacja ta występuje pomimo wcześniejszej pracy z opiekunami w tym zakresie.

Lista A - podsumowanie

Lista B - OBSERWACJA (dokonywana przez pracownika)

•B.1. Małe dzieci odtwarza doświadczaną przemoc – w relacjach rówieśniczych (lub w zabawie), identyfikuje się z rolą ofiary i/lub sprawcy.

•B.2. Małe dzieci reaguje nieadekwatnie do sytuacji powstałej w placówce, np. lękiem, izolacją, autoagresją, agresją (zagroza bezpieczeństwu innych dzieci), itp.

•B.3. Małe dzieci zachowuje się autodestrukcyjnie, np.: gryzie się, szczypie się, uderza głową. Małe dzieci jest od jakiegoś czasu lub stale apatyczny, ospały, nie ma chęci do zabawy, eksploracji rozwojowej.

•B.3. Małe dzieci zachowuje się autodestrukcyjnie, np.: bije się, szczypie się, nacina sobie skórę, itp. lub występują zachowania ryzykowne, np.: ucieczki z domu, używanie substancji psychoaktywnych, ryzykowne kontakty, itp.

•B.4. Małe dzieci boi się powrotu do domu i/lub reaguje lękiem lub innymi trudnymi emocjami na kontakt z rodzicem/rodzicami i/lub na sytuację powrotu do domu.

•B.5. Małe dzieci często opuszcza zajęcia (dotyczy dzieci objętych obowiązkiem szkolnym) lub bez uzasadnionego powodu jest nieobecne bezpośrednio po rozmowach z rodzicami lub działaniach interwencyjnych szkoły.

LISTA B - INFORMACJE (dotyczące rodziców)

•B.6. Postawa i zachowanie rodziców zagraża dobru, rozwojowi i bezpieczeństwu małego dziecka.

•B.7. Rodzice nie współpracują przy udzielaniu pomocy, wsparcia małowemu.

•B.8. Małe dziecko zostało rozdzielone z rodzicami na skutek emigracji lub innej sytuacji losowej, pozostaje bez opieki osoby dorosłej i/lub wsparcia emocjonalnego ze strony rodziców lub innych osób z rodziny.

•B.9. Na terenie szkoły, pozostając w kontakcie z małowemu, rodzic znajduje się pod wpływem substancji psychoaktywnych, np. alkoholu, narkotyków, itp. lub (dotyczy młodszych dzieci) nie zgłasza się po odbiór dziecka.

•B.10. Którykolwiek małowemu z rodziny z powodu przemocy lub zaniedbania wymagało umieszczenia w pieczy zastępczej.

Lista B – podsumowanie

Lista C - OBSERWACJA LUB INFORMACJA (od osób będących w kontakcie z małoletnim / rodzicami)

- C.1. Karalność rodzica za przemoc lub przemoc w rodzinie.
  - C.2. Wcześniejsze podejrzenie dotyczące przemocy wobec małoletniego lub przemocy w rodzinie albo obecne podejrzenie przemocy w rodzinie małoletniego.
  - C.3. Rodzic nadużywający substancji psychoaktywnych, np.: alkoholu, narkotyków, leków, itp.
  - C.4. Poważne problemy zdrowotne, emocjonalne, choroba psychiczna wśród osób zamieszkujących z małoletnim.
  - C.5. Rozwód, separacja rodziców, konflikt w rodzinie lub inna sytuacja kryzysowa.
  - C.6. Małoletni o szczególnych potrzebach wychowawczych lub edukacyjnych, u którego występuje jedno lub więcej spośród następujących zjawisk: problemy emocjonalne, problemy społeczne, zaburzenia rozwojowe, niepełnosprawność.
  - C.7. Niskie kompetencje wychowawcze rodziców / niewydolność wychowawcza / brak zainteresowania rodziców rozwojem małoletniego.
  - C.8. Matka i / lub ojciec poniżej 18 r.ż. w chwili narodzin małoletniego.
  - C.9. Ubóstwo i wynikające z tego stanu problemy rodziców.
- Lista C - podsumowanie

**Kwestionariusz diagnostyczny do oszacowania zaniedbania**

L.p. Symptomy wskazujące na zaniedbanie (forma przemocy)	tak	nie
1. Nieadekwatne ubranie do pory roku lub pogody		
2. Niedowaga, niedożywienie, zmęczenie, podkrążone oczy		
3. Brudna odzież		
4. Brudne ciało		
5. Nieprzyjemny zapach (insekty)		
6. Brak podręczników i przyborów szkolnych		
7. Kradzieże jedzenia lub innych przedmiotów		
8. Przebywanie poza domem w późnych godzinach		
9. Bardzo częste przebywanie poza domem niezależnie od pory roku		
10. Ma dorosłych „kolegów”		
11. Nie ma kolegów wśród rówieśników		
12. Z trudem nawiązuje relacje		
13. Izoluje się od rówieśników		
14. Bije się po głowie/twarzy lub wyrywa sobie włosy		
15. Często ma ślady zadrapań/siniaków		
16. Często odnosi obrażenia (skręcenia, złamania, skaleczenia)		
17. Bije innych		
18. Zawiera przyjaźnie, potem reaguje wrogością		
19. Gwałtownie uchyla się przed dotykiem		
20. Moczy się		
21. Boi się przebywać w zamkniętych pomieszczeniach		
22. Boi się ciemności		
23. Unika zajęć wychowania fizycznego		
24. Unika sytuacji leżakowania w przedszkolu		
25. Nie bierze udziału w wycieczkach		
26. Podejmuje zachowania autodestrukcyjne wobec siebie, zwierząt		
27. Miewa nagłe zmiany nastroju – od euforii do agresji		
28. Prezentuje natrętne, narzucające się zachowania		
29. Nie odwzajemnia emocji		
30. Odrzuca próby nawiązania bliskości		
31. Ma wybuchy wściekłości		
32. Nadmiernie skraca dystans fizyczny		
33. Demonstruje zachowania seksualne		
34. Nie docenia własnych osiągnięć		
35. Ma koszmary nocne		
36. Ma problemy szkolne		
37. Inne.....		
Razem		

Uwaga! Informacje zachowania należy analizować biorąc pod uwagę całość informacji o rodzinie. Pojedynczych zachowań z listy nie można traktować jako jednoznacznie wskazujących na zaniedbanie

Załączniki do rozporządzenia Rady Ministrów  
z dnia 6 września 2023 r. (Dz. U. poz. 1870)

Załącznik nr 1

WZÓR

.....  
(miejscowość, data)

.....  
nazwa i adres podmiotu, w którym  
jest zatrudniona osoba wypełniająca  
formularz „Niebieska Karta – A”

„NIEBIESKA KARTA – A”

W związku z powzięciem uzasadnionego podejrzenia stosowania przemocy domowej lub w wyniku zgłoszenia przez świadka przemocy domowej ustala się, co następuje:

I. DANE OSOBY/OSÓB DOZNAJĄCYCH PRZEMOCY DOMOWEJ

Dane	Osoba 1 doznająca przemocy domowej	Osoba 2 doznająca przemocy domowej	Osoba 3 doznająca przemocy domowej
Maioletni (Tak/Nie) <sup>1)</sup>			
Imię i nazwisko			
Imiona rodziców			
Wiek			
PESEL <sup>2)</sup>			
Nazwa i adres miejsca pracy/ nazwa i adres placówki oświatowej, do której uczęszcza małoletni			
Adres miejsca zamieszkania:			
Kod pocztowy			
Miejscowość			
Gmina			
Województwo			
Ulica			
Nr domu/nr lokalu			
Telefon lub adres e-mail			
Adres miejsca pobytu (jeżeli jest inny niż adres miejsca zamieszkania):			
Kod pocztowy			
Miejscowość			
Gmina			
Województwo			
Ulica			
Nr domu/nr lokalu			
Stosunek pokrewieństwa, powinowactwa lub rodzaj relacji z osobą stosującą przemoc domową: (np. żona, była żona, partner, były partner, córka, pasierb, matka, teść) <sup>1)</sup>			

Uwaga! W przypadku większej niż 3 liczby osób doznających przemocy dołącz kolejną kartę zawierającą Tabelę I

## II. LICZBA MAŁOLETNICH W ŚRODOWISKU DOMOWYM, W KTÓRYM PODEJRZEWA SIĘ STOSOWANIE PRZEMOCY DOMOWEJ .....

## III. DANE OSOBY/OSÓB STOSUJĄCYCH PRZEMOC DOMOWĄ

Dane	Osoba 1 stosująca przemoc domową	Osoba 2 stosująca przemoc domową
Imię i nazwisko		
Imiona rodziców		
Wiek		
PESEL <sup>2)</sup>		
Adres miejsca zamieszkania:		
Kod pocztowy		
Miejscowość		
Gmina		
Województwo		
Ulica		
Nr domu/nr lokalu		
Telefon lub adres e-mail		
Adres miejsca pobytu (jeżeli jest inny niż adres miejsca zamieszkania):		
Kod pocztowy		
Miejscowość		
Gmina		
Województwo		
Ulica		
Nr domu/nr lokalu		
Sytuacja zawodowa, w tym nazwa i adres miejsca pracy		
Stosunek pokrewieństwa, powinowactwa lub rodzaj relacji z osobą doznającą przemocy domowej: (np. żona, była żona, partner, były partner, córka, pasierb, matka, teść) <sup>1)</sup>		

## IV. CZY OSOBA STOSUJĄCA PRZEMOC DOMOWĄ ZACHOWYWAŁA SIĘ W NASTĘPUJĄCY SPOSÓB (zaznacz w odpowiednim miejscu znak X):

Osoby/formy przemocy domowej	Osoba 1 stosująca przemoc			Osoba 2 stosująca przemoc		
	wobec Osoby 1 doznającej przemocy	wobec Osoby 2 doznającej przemocy	wobec Osoby 3 doznającej przemocy	wobec Osoby 1 doznającej przemocy	wobec Osoby 2 doznającej przemocy	wobec Osoby 3 doznającej przemocy
Przemoc fizyczna <sup>2)</sup> bicie, szarpanie, kopanie, duszenie, popychanie, obezwładnianie / inne (wymień jakie)						
Przemoc psychiczna <sup>2)</sup> izolowanie, wyzywanie, ośmieszenie, groźenie, krytykowanie, poniżanie / inne (wymień jakie)						
Przemoc seksualna <sup>2)</sup> zmuszenie do obcowania picelowego, innych czynności seksualnych / inne (wymień jakie)						
Przemoc ekonomiczna <sup>2)</sup> niełożenie na utrzymanie osób, wobec których istnieje taki obowiązek						



nieszpokojenie potrzeb materialnych, niszczenie rzeczy osobistych, demolowanie mieszkania, wynoszenie sprzętów domowych oraz ich sprzedawanie / inne (wymień, jakie)					
Przemoc za pomocą środków komunikacji elektronicznej <sup>4)</sup> wzywanie, straszenie, poniżanie osoby w Internecie lub przy użyciu telefonu, robienie jej zdjęcie lub rejestrowanie filmów bez jej zgody; publikowanie w Internecie lub rozsyłanie telefonem zdjęć, filmów lub tekstów, które ją obrażają lub odmieniają, / inne (wymień, jakie)					
Inne <sup>4)</sup> zaniedbanie, nieszpokojenie podstawowych potrzeb biologicznych, psychicznych / innych, niszczenie rzeczy osobistych, demolowanie mieszkania, wynoszenie sprzętów domowych / ich sprzedawanie, pozostawianie bez opieki osoby, która z powodu choroby, niepełnosprawności lub wieku nie może samodzielnie zaspokoić swoich potrzeb, zmuszenie do picia alkoholu, zmuszenie do zędywania środków odurzających, substancji psychotropowych lub leków / inne (wymień, jakie)					

V. CZY OSOBA DOZNAJĄCA PRZEMOCY DOMOWEJ ODNIOŚŁA USZKODZENIA CIAŁA? (TAK/NIE)<sup>1)</sup>

Osoba 1 doznająca przemocy	Osoba 2 doznająca przemocy	Osoba 3 doznająca przemocy

Uwaga! W przypadku większej niż 3 liczby osób doznających przemocy dołącz kolejną kartę zawierającą Tabelę V

VI. CZY W ŚRODOWISKU DOMOWYM BYŁA W PRZESZŁOŚCI REALIZOWANA PROCEDURA „NIEBIESKIE KARTY”?

tak (kiedy? .....gdzie? .....)

nie

nie ustalono

VII. CZY W ŚRODOWISKU DOMOWYM AKTUALNIE JEST REALIZOWANA PROCEDURA „NIEBIESKIE KARTY”?

tak

nie

nie ustalono

VIII. CZY OSOBA STOSUJĄCA PRZEMOC DOMOWĄ POSIADA BRONŃ PALNĄ?

tak

nie

nie ustalono

IX. CZY OSOBA DOZNAJĄCA PRZEMOCY DOMOWEJ CZUJE SIĘ BEZPIECZNIE? (TAK/NIE)<sup>1)</sup>

Osoba 1 doznająca przemocy	Osoba 2 doznająca przemocy	Osoba 3 doznająca przemocy

Uwaga! W przypadku większej niż 3 liczby osób doznających przemocy dołącz kolejną kartę zawierającą Tabelę IX

X. ŚWIADKOWIE STOSOWANIA PRZEMOCY DOMOWEJ

ustalono - wypełnij tabelę

nie ustalono

Dane	Świadek 1	Świadek 2	Świadek 3
Imię i nazwisko			
Wiek			
Adres miejsca zamieszkania:			
Kod pocztowy			
Miejscowość			
Gmina			

Województwo			
Ulica			
Nr domu/nr lokalu			
Telefon lub adres e-mail			
Stosunek świadka do osób, wobec których są podejmowane działania w ramach procedury „Niebieskie Karty” (np. członek rodziny, osoba obca) <sup>1)</sup>			

**XI. DZIAŁANIA INTERWENCYJNE PODJĘTE WOBEC OSOBY STOSUJĄCEJ PRZEMOC DOMOWĄ**  
(zaznacz w odpowiednim miejscu znak X):

Działanie		Osoba 1 stosująca przemoc	Osoba 2 stosująca przemoc
Badanie na zawartość alkoholu (wynik)			
Doprowadzenie do wytrzeźwienia			
Doprowadzenie do policyjnego pomieszczenia dla osób zatrzymanych	na podstawie art. 15a ustawy z dnia 6 kwietnia 1990 r. o Policji (Dz. U. z 2023 r. poz. 171, z późn. zm.)		
	na podstawie art. 244 ustawy z dnia 6 czerwca 1997 r. - Kodeks postępowania karnego (Dz. U. z 2022 r. poz. 1375, z późn. zm.)		
Zatrzymanie w Izbie zatrzymań jednostki organizacyjnej Żandarmerii Wojskowej			
Powiadomienie organów ścigania			
Wydanie nakazu natychmiastowego opuszczenia wspólnie zajmowanego mieszkania i jego bezpośredniego otoczenia			
Wydanie zakazu zbliżania się do wspólnie zajmowanego mieszkania i jego bezpośredniego otoczenia			
Zakaz zbliżania się osoby stosującej przemoc domową do osoby dotkniętej taką przemocą na określonej w metrach odległość			
Zakaz kontaktowania się z osobą dotkniętą przemocą domową			
Zakaz wstępu i przebywania osoby stosującej przemoc na terenie szkoły, placówki oświatowej, opiekuńczej i artystycznej, do których uczęszcza osoba dotknięta przemocą domową			
Zakaz wstępu i przebywania osoby stosującej przemoc w miejscach pracy osoby doznającej przemocy domowej			
Zawiadomienie komórki organizacyjnej Policji, właściwej w sprawach wydawania pozwoleń na broń, o wszczęciu procedury „Niebieskie Karty”			
Odebranie broni palnej, amunicji oraz dokumentów potwierdzających legalność posiadania broni			
Poinformowanie o prawnokarnych konsekwencjach stosowania przemocy domowej			
Inne (wymień jakie?)			

**XII. DZIAŁANIA INTERWENCYJNE PODJĘTE WOBEC OSOBY DOZNAJĄCEJ PRZEMOCY DOMOWEJ**  
(zaznacz w odpowiednim miejscu znak X):

Działanie	Osoba 1 doznająca przemocy	Osoba 2 doznająca przemocy	Osoba 3 doznająca przemocy
Udzielono pomocy ambulatoryjnej			
Przyjęto na leczenie szpitalne			
Wydano zaawizowanie o przyczynach i rodzaju uszkodzeń ciała			
Zapewniono schronienie w placówce całodobowej			
Zabezpieczono małoletniego w sytuacji zagrożenia zdrowia lub życia			

Powiadomiono sąd rodzinny o sytuacji małoletniego			
Przekazanie formularza „Niebieska Karta – B”			
Inne (wymień jakie?)			

## XIII. DODATKOWE INFORMACJE

.....

.....

.....

.....

.....

XIV. WSZCZĘCIE PROCEDURY „NIEBIESKIE KARTY” NASTĄPIŁO PRZEZ  
(zaznacz w odpowiednim miejscu znak X):

Pracownika socjalnego jednostki organizacyjnej pomocy społecznej	
Funkcjonariusza Policji	
Żołnierza Żandarmerii Wojskowej	
Pracownika socjalnego specjalistycznego ośrodka wsparcia dla osób doznających przemocy domowej	
Asystenta rodziny	
Nauczyciela	
Osobę wykonującą zawód medyczny, w tym lekarza, pielęgniarkę, położną lub ratownika medycznego	
Przedstawiciela gminnej komisji rozwiązywania problemów alkoholowych	
Pedagoga, psychologa lub terapeuty, będących przedstawicielami podmiotów, o których mowa w art. 9a ust. 3 ustawy z dnia 29 lipca 2005 r. o przeciwdziałaniu przemocy domowej	

.....  
Imię i nazwisko oraz czytelny podpis osoby wypełniającej  
formularz „Niebieska Karta – A”

.....  
(data wpływu formularza, podpis członka Zespołu Interdyscyplinarnego)

<sup>1)</sup> wpisać właściwie

<sup>2)</sup> numer PESEL wpisuje się, o ile danej osobie numer taki został nadany. W przypadku braku numeru PESEL jest konieczne podanie innych danych identyfikujących osobę

<sup>3)</sup> podkreślić rodzaje zachowań

## WZÓR

## „NIEBIESKA KARTA – B”

## INFORMACJA DLA OSÓB DOZNAJĄCYCH PRZEMOCY DOMOWEJ

**Co to jest procedura „Niebieskie Karty”?**

Są to różne działania podejmowane w sytuacji podejrzenia lub stwierdzenia stosowania przemocy domowej na podstawie przepisów ustawy o przeciwdziałaniu przemocy domowej. Celem procedury „Niebieskie Karty” jest zatrzymanie przemocy domowej i udzielenie pomocy i wsparcia Tobie i Twoim najbliższym. Na skutek wszczęcia procedury „Niebieskie Karty” informacja dotycząca Twojej sytuacji zostanie przekazana do grupy diagnostyczno-pomocowej. Więcej informacji na temat dalszych działań uzyskasz podczas spotkania z członkami tej grupy, na które zostaniesz zaproszona(y). W trakcie procedury członkowie grupy będą kontaktować się także z osobą, która przemoc stosuje.

**Co to jest przemoc domowa?**

Przemoc domowa to jednorazowe albo powtarzające się umyślne działanie lub zaniechanie, wykorzystujące przewagę fizyczną, psychiczną lub ekonomiczną, naruszające prawa lub dobra osobiste osoby doznającej przemocy domowej, w szczególności:

- narażające tę osobę na niebezpieczeństwo utraty życia, zdrowia lub mienia,
- naruszające jej godność, nietykalność cielesną lub wolność, w tym seksualną,
- powodujące szkody na jej zdrowiu fizycznym lub psychicznym, wywołujące u tej osoby cierpienia lub krzywdę,
- ograniczające lub pozbawiające tę osobę dostępu do środków finansowych lub możliwości podjęcia pracy lub uzyskania samodzielności finansowej,
- istotnie naruszające prywatność tej osoby lub wzbudzające u niej poczucie zagrożenia, poniżenia lub udręczenia, w tym podejmowane za pomocą środków komunikacji elektronicznej.

**Kto może być osobą doznającą przemocy domowej?**

- małżonek, także w przypadku gdy małżeństwo ustało lub zostało unieważnione, oraz jego wstępni (np. rodzice, dziadkowie, pradiadkowie), zstępni (np. dzieci, wnuki, prawnuki), rodzeństwo i ich małżonkowie,
- wstępni i zstępni oraz ich małżonkowie,
- rodzeństwo oraz ich wstępni, zstępni i ich małżonkowie,
- osoba pozostająca w stosunku przysposobienia i jej małżonek oraz ich wstępni, zstępni, rodzeństwo i ich małżonkowie,
- osoba pozostająca obecnie lub w przeszłości we wspólnym pożyciu oraz jej wstępni, zstępni, rodzeństwo i ich małżonkowie,
- osoba wspólnie zamieszkująca i gospodarująca oraz jej wstępni, zstępni, rodzeństwo i ich małżonkowie,
- osoba pozostająca obecnie lub w przeszłości w trwałej relacji uczuciowej lub fizycznej niezależnie od wspólnego zamieszkiwania i gospodarowania,
- małoletni.

**Najczęstsze formy przemocy domowej:**

**Przemoc fizyczna:** bicie, szarpanie, kopanie, duszenie, popychanie, obezwładnianie i inne.

**Przemoc psychiczna:** izolowanie, wyzywanie, ośmieszanie, grożenie, krytykowanie, poniżanie i inne.

**Przemoc seksualna:** zmuszanie do obcowania płciowego, innych czynności seksualnych i inne.

**Przemoc ekonomiczna:** nielożenie na utrzymanie osób, wobec których istnieje taki obowiązek, niezaspokajanie potrzeb materialnych, niszczenie rzeczy osobistych, demolowanie mieszkania, wynoszenie sprzętów domowych i ich sprzedawanie i inne.

**Przemoc za pomocą środków komunikacji elektronicznej:** wyzywanie, straszenie, poniżanie osoby w Internecie lub przy użyciu telefonu, robienie jej zdjęcia lub rejestrowanie filmów bez jej zgody, publikowanie w Internecie lub rozsyłanie telefonem zdjęć, filmów lub tekstów, które ją obrażają lub ośmieszają i inne.

**Inny rodzaj zachowań:** zaniedbanie, niezaspokojenie podstawowych potrzeb biologicznych, psychicznych i innych, niszczenie rzeczy osobistych, demolowanie mieszkania, wynoszenie sprzętów domowych i ich sprzedawanie, pozostawianie bez opieki osoby, która z powodu choroby, niepełnosprawności lub wieku nie może samodzielnie zaspokoić swoich potrzeb, zmuszanie do picia alkoholu, zmuszanie do zażywania środków odurzających, substancji psychotropowych lub leków i inne.



**WAŻNE**

Prawo zabrania stosowania przemocy i krzywdzenia swoich bliskich. Jeżeli Ty lub ktoś z Twoich bliskich jest osobą doznającą przemocy domowej, nie wstydź się prosić o pomoc. Wezwij Policję, dzwoniąc na numer alarmowy 112. Prawo stoi po Twojej stronie!

Masz prawo do złożenia zawiadomienia o popełnieniu przestępstwa z użyciem przemocy domowej do Prokuratury, Policji lub Żandarmerii Wojskowej.

Możesz także zwrócić się po pomoc do podmiotów i organizacji realizujących działania na rzecz przeciwdziałania przemocy domowej.

Pomogą Ci:

- Ośrodki pomocy społecznej – w sprawach socjalnych, bytowych i prawnych.
- Powiatowe centra pomocy rodzinie – w zakresie prawnym, socjalnym, terapeutycznym lub udzielą informacji na temat instytucji lokalnie działających w tym zakresie w Twojej miejscowości.
- Ośrodki interwencji kryzysowej i Ośrodki wsparcia – zapewniając schronienie Tobie i Twoim bliskim, gdy doznajesz przemocy domowej, udziela Ci pomocy i wsparcia w przezwyciężeniu sytuacji kryzysowej, a także opracują plan pomocy.
- Specjalistyczne ośrodki wsparcia dla osób doznających przemocy domowej – zapewniając bezpłatne całodobowe schronienie Tobie i Twoim bliskim, gdy doznajesz przemocy domowej, oraz udziela Ci kompleksowej, specjalistycznej pomocy w zakresie interwencyjnym, terapeutyczno-wspomagającym oraz potrzeb bytowych.
- Okręgowe ośrodki i lokalne punkty działające w ramach Sieci Pomocy Pokrzywdzonym Przestępstwem – zapewniając profesjonalną, kompleksową i bezpłatną pomoc prawną, psychologiczną, psychoterapeutyczną i materialną.
- Sądy opiekuńcze – w sprawach opiekuńczych i alimentacyjnych.
- Placówki ochrony zdrowia – np. uzyskać zaświadczenie lekarskie o doznanych obrażeniach.
- Komisje rozwiązywania problemów alkoholowych – podejmując działania wobec osoby nadużywającej alkoholu.
- Punkty nieodpłatnej pomocy prawnej – w zakresie uzyskania pomocy prawnej.

Wykaz placówek funkcjonujących na Twoim terenie, udzielających pomocy i wsparcia osobom doznającym przemocy domowej

Uwaga: (dane wprowadza zespół interdyscyplinarny):

Lp.	Nazwa instytucji/organizacji	Adres instytucji/organizacji	Telefon	Adres e-mail

Możesz zadzwonić do:

- **Ogólnopolskiego Pogotowia dla Ofiar Przemocy w Rodzinie „Niebieska Linia”** tel. 800 12 00 02 (linia całodobowa i bezpłatna), w poniedziałki w godz. 18<sup>00</sup>–22<sup>00</sup> można rozmawiać z konsultantem w języku angielskim, a we wtorki w godz. 18<sup>00</sup>–22<sup>00</sup> w języku rosyjskim. **Dyżur prawny** tel. (22) 666 28 50 (linia płatna, czynna w poniedziałek i wtorek w godzinach 17<sup>00</sup>–21<sup>00</sup>) oraz tel. 800 12 00 02 (linia bezpłatna, czynna w środę w godzinach 18<sup>00</sup>–22<sup>00</sup>). Poradnia e-mailowa: niebieskalinia@niebieskalinia.info. Członkowie rodzin z problemem przemocy i problemem alkoholowym mogą skonsultować się także przez **SKYPE: pogotowie.niebieska.linia** ze specjalistą z zakresu przeciwdziałania przemocy w rodzinie – konsultanci posługują się językiem migowym.
- **Ogólnokrajowej Linii Pomocy Pokrzywdzonym** tel. +48 222 309 900 przez całą dobę można anonimowo uzyskać informacje o możliwości uzyskania pomocy, szybką poradę psychologiczną i prawną, a także umówić się na spotkanie ze specjalistami w dowolnym miejscu na terenie Polski. Możliwe są konsultacje w językach obcych oraz w języku migowym.
- **Policyjny telefon zaufania dla osób doznających przemocy domowej** nr 800 120 226 (linia bezpłatna przy połączeniu z telefonów stacjonarnych, czynna codziennie w godzinach od 9<sup>00</sup> do 15<sup>00</sup>, od godz. 15<sup>00</sup> do 9<sup>00</sup> włączony jest automat).

**Ewidencja interwencji podejmowanych w związku z krzywdzeniem małoletniego**

rok szkolny .....

Klasa..... Wychowawca .....

LP	Data zdarzenia	Imię i nazwisko ucznia	Sytuacja ucznia		Formy interwencji									
			pokrzywdzony	krzywdzący	rozmowa ucznia z nauczycielem	rozmowa ucznia z wychowawcą	rozmowa ucznia z pedagogiem lub psychologiem	rozmowa z rodzicem	rozmowa ucznia z dyrektorem	kara statutowa	powołanie zespołu interwencyjnego	powiadomienie Sądu Rodzinnego	powiadomienie Prokuratury lub Policji	inne

### Zestawienie działań podejmowanych w ramach realizacji *Standardów ochrony małoletnich*

#### Zestawienie interwencji podejmowanych w związku z krzywdzeniem małoletniego

Klasa	Liczba zdarzeń	Liczba pokrzywdzonych	Liczba krzywdzących	Liczba i rodzaj interwencji							
				rozmowa z uczniem	rozmowa z rodzicem	powołanie zespołu interwencyjnego	skierowanie do specjalisty	kara statutowa	założenie „Niebieskiej Karty”	powiadomienie Sądu Rodzinnego	powiadomienie Prokuratury lub Policji
0 a											
1 a											
2 a											
3 a											
4 a											
5 a											
6 a											
7 a											
8 a											
Razem											

#### Liczba zajęć wychowawczych i profilaktycznych na temat

	Relacji rówieśniczych	Radzenia sobie w sytuacji krzywdzenia	Bezpieczeństwa w sieci	Psychoedukacja rodziców
0 a				
1 a				
2 a				
3 a				
4 a				
5 a				
6 a				
7 a				
8 a				
Razem				

Pieczętka szkoły

## ZAŚWIADCZENIE

Niniejszym zaświadcza się  
że

Pani / Pan .....

uczestniczył/ -a

w dniu .....

w szkoleniu nt.

***„Standardy ochrony małoletnich  
w Szkole Podstawowej nr 3 im. Króla Władysława Jagiełły  
w Parczewie”***

.....  
Podpis Koordynatora ds. *Standardów*

.....  
Podpis Dyrektora Szkoły

Parczew, data .....



**Wersja skrócona *Standardów***  
**„Zasady bezpieczeństwa dzieci i młodzieży”**

# ZASADY BEZPIECZEŃSTWA DZIECI I MŁODZIEŻY



W SZKOLE CZUJĘ SIĘ BEZPIECZNIE





# KAŻDY PRACOWNIK DBA O TWOJE BEZPIECZEŃSTWO



# WSZYSCY PRACOWNICY ROZMAWIAJĄ Z TOBĄ Z SZACUNKIEM I POMAGAJĄ CI

spokojnie

cierpliwie

ze zrozumieniem

bez oceniania

akceptując  
Twoją inność

bez ośmieszania





# UCZNIOWIE AKCEPTUJĄ SIĘ I TROSZCZĄ O WZAJEMNE BEZPIECZEŃSTWO W SZKOLE

✔ rozmawiają ze sobą



✔ uczą się



✔ bawią się



✔ pomagają sobie



✔ uprawiają sport



✔ przestrzegają zasad





# UCZNIOWIE WIEDZĄ, ŻE SIĘ MIĘDZY SOBĄ RÓŻNIĄ



UCZNIOWIE KORZYSTAJĄ  
ZE SPRZĘTU ELEKTRONICZNEGO  
POD NADZOREM NAUCZYCIELA





UCZNIOWIE KORZYSTAJĄ  
Z TELEFONÓW KOMÓRKOWYCH POZA SZKOŁĄ  
LUB POD NADZOREM NAUCZYCIELA



**UCZNIOWIE SĄ CHRONIENI  
PRZED SZKODLIWYMI TREŚCIAMI W SIECI  
I PREZENTOWANYMI W INNEJ FORMIE**



JEŚLI KTOŚ  
SKRZYWDZIŁ CIĘ  
W SZKOLE  
LUB POZA NIĄ,  
MASZ PRAWO SIĘ  
TEMU  
PRZECIWSTAWIĆ  
(NP. UŻYWAJĄC  
KOMUNIKATU JA)

Przestań!  
Nie lubię,  
gdy tak robisz!





JEŚLI KTOŚ CIĘ SKRZYWDZIŁ  
W SZKOLE LUB POZA NIĄ



POWIEDZ O TYM  
OSOBIE  
DOROSŁEJ,  
KTÓREJ UFASZ



**JEŚLI ZNASZ KOGOŚ, KTO POTRZEBUJE POMOCY**



**POWIEDZ O TYM  
OSOBIE  
DOROSŁEJ,  
KTÓREJ UFASZ**





# W SZKOLE KAŻDY DOROSŁY MOŻE CI POMÓC

DYREKTOR

NAUCZYCIELE

WYCHOWAWCA

PEDAGOG

PIEŁĘGNIARKA

PSYCHOLOG

SEKRETARKA

PANI WOŻNA



# MOŻESZ SKORZYSTAĆ Z TELEFONÓW ZAUFANIA

**116 111**

telefon zaufania dla dzieci i młodzieży  
czynne całą dobę/ 7 dni w tygodniu

**800 12 12 12**

telefon Rzecznika Praw Dziecka  
czynne całą dobę/ 7 dni w tygodniu

**22 668 70 00**

telefon dla ofiar przemocy domowej  
"Niebieska Linia"

czynne 7 dni w tygodniu od 12.00 do 18.00

**112**

telefon alarmowy

